

№ 3 от 29.01.2021 года

с. Базарная Кеньша

«Бесплатно»



СЕЛЬСКИЕ ВЕДОМОСТИ

**Информационный бюллетень Базарно-Кеньшенского сельсовета
Никольского района Пензенской области**

Издание официальных документов



**КОМИТЕТ МЕСТНОГО САМОУПРАВЛЕНИЯ
БАЗАРНО-КЕНЬШЕНСКОГО СЕЛЬСОВЕТА
НИКОЛЬСКОГО РАЙОНА ПЕНЗЕНСКОЙ ОБЛАСТИ
СЕДЬМОГО СОЗЫВА**

РЕШЕНИЕ

от 29.01.2021 № 126-28/7
с. Базарная Кеньша

О внесении изменений в генеральный план муниципального образования Базарно-Кеньшенский сельсовет Никольского района Пензенской области, утвержденный решением Комитета местного самоуправления Базарно-Кеньшенского сельсовета Никольского района Пензенской области от 15.06.2011 № 146-63/5

В соответствии с Градостроительным кодексом РФ от 29.12.2004 № 190-ФЗ, Федеральным законом от 06.10.2003 № 131-ФЗ «Об общих принципах организации местного самоуправления в Российской Федерации», руководствуясь Уставом Базарно-Кеньшенского сельсовета Никольского района Пензенской области, на основании протокола публичных слушаний по проекту внесения изменений в генеральный план Базарно-Кеньшенского сельсовета Никольского района Пензенской области от 30.12.2020 и заключения о результатах проведения публичных слушаний от 28.01.2021-

Комитет местного самоуправления Базарно-Кеньшенского сельсовета Никольского района Пензенской области **решил:**

1. Внести изменение в генеральный план муниципального образования Базарно-Кеньшенский сельсовет Никольского района Пензенской области, утвержденный решением Комитета местного самоуправления Базарно-Кеньшенского сельсовета Никольского района Пензенской области от 15.06.2011 № 146-63/5, изложив его в новой редакции, согласно приложению к настоящему решению.
2. Направить настоящее решение в Правительство Пензенской области в течение трех дней со дня его утверждения.
3. Опубликовать настоящее решение в информационном бюллетене Базарно-Кеньшенского сельсовета Никольского района пензенской области «Сельская ведомости» и разместить на официальном сайте <http://bazarnokenshenskaya.nikolsk.pnzreg.ru>
4. Контроль за выполнением решения возложить на главу Базарно-Кеньшенского сельсовета Никольского района Пензенской области.

Глава Базарно-Кеньшенского сельсовета
Никольского района Пензенской области

В.В.Смирнов

Приложение к решению Комитета местного
самоуправления Базарно-Кеньшенского сельсовета

ООО «ПЕНЗАЗЕМПРОЕКТ»

ГЕНЕРАЛЬНЫЙ ПЛАН

**Муниципального образования
Базарно-Кеньшенский сельсовет
Никольского района Пензенской области
(Новая редакция)**

2020

ООО «ПЕНЗАЗЕМПРОЕКТ»

ГЕНЕРАЛЬНЫЙ ПЛАН

**Муниципального образования
Базарно-Кеньшенский сельсовет
Никольского района Пензенской области
(Новая редакция)**

Генеральный директор
ООО «Пензаземпроект»

В. Г. Сергеев

Главный инженер проекта

С. В. Пиявин

2020

Содержание

I. Положение о территориальном планировании муниципального образования Базарно-Кеньшенский сельсовет Никольского района Пензенской области.	
Раздел 1. Общие положения	5
1.1 Цели и задачи территориального планирования	5
1.2 Общая характеристика территории	7
1.3 Баланс территории	8
Раздел 2. Сведения о видах, назначении и наименованиях планируемых для размещения объектов местного значения поселения, их основные характеристики, их местоположение, а также характеристики зон с особыми условиями использования территории в случае, если установление таких зон требуется в связи с размещением данных объектов	10
2.1 Сведения о видах, назначении и наименовании планируемых для размещения объектов местного значения поселения	10
2.2 Характеристики зон с особыми условиями использования территории в случае, если установление таких зон требуется в связи с размещением данных объектов	12
Раздел 3 Параметры функциональных зон, а также сведения о планируемых для размещения в них объектах федерального значения, объектах регионального значения, объектах местного значения, за исключением линейных объектов	14
3.1. Мероприятия по развитию функционально-планировочной структуры и основных функциональных зон	20
3.2 Наименование и назначение функциональных зон	21
3.2.1 Жилые зоны.	21
3.2.2 Общественно-деловые зоны.	22
3.2.3 Производственные зоны, зоны инженерной и транспортной инфраструктур.	22
3.2.4 Зоны сельскохозяйственного использования.	22
3.2.5 Зоны специального назначения.	23
3.3 Параметры функциональных зон муниципального образования Базарно-Кеньшенский сельсовет Никольского района Пензенской области	24
II. Карты генерального плана муниципального образования Базарно-Кеньшенский сельсовет Никольского района Пензенской области	
1. Карта планируемого размещения объектов местного значения поселения или городского округа. М 1: 25000.	
2. Карта границ населенных пунктов (в том числе границ образуемых населенных пунктов), входящих в состав поселения или городского округа. М 1:25000.	
3. Карта функциональных зон поселения или городского округа. М 1: 25000.	

I. ПОЛОЖЕНИЕ О ТЕРРИТОРИАЛЬНОМ ПЛАНИРОВАНИИ МУНИЦИПАЛЬНОГО ОБРАЗОВАНИЯ БАЗАРНО- КЕНЬШЕНСКИЙ СЕЛЬСОВЕТ НИКОЛЬСКОГО РАЙОНА ПЕНЗЕНСКОЙ ОБЛАСТИ

Раздел 1. Общие положения

1.1 Цели и задачи территориального планирования.

Территориальное планирование муниципального образования Базарно-Кеньшенский сельсовет Никольского района Пензенской области осуществляется в соответствии со Стратегией социально-экономического развития Никольского района Пензенской области на период до 2035 года, утвержденной решением собрания представителей Никольского района Пензенской области 30.12.2013 №260-37/3 (с последующими изменениями), Программой Никольского района Пензенской области «Развитие территории, социальной инженерной инфраструктуры, обеспечение транспортных услуг в Никольском районе Пензенской области на 2014-2022 годы», утвержденной постановлением администрации Никольского района Пензенской области 31.10.2013 № 1097 (с последующими изменениями), муниципальной Программой «Развитие территории Базарно-Кеньшенского сельсовета Никольского района Пензенской области на 2014-2022 годы», утвержденной постановлением администрации Базарно-Кеньшенского сельсовета Никольского района Пензенской области от 14.11.2013г.. Стратегическими целями развития являются достижение высокого уровня социально-экономического развития, рост благосостояния и качества жизни жителей муниципального образования Базарно-Кеньшенский сельсовет Никольского района Пензенской области.

В составе Генерального плана выделены следующие сроки его реализации:

- расчетный срок Генерального плана — 2034 год;
- первая очередь Генерального плана — 2024 год;

- перспектива-период, следующий за расчетным сроком Генерального плана муниципального образования Базарно-Кеньшенский сельсовет Никольского района Пензенской области.

В соответствии с градостроительным кодексом Российской Федерации разработка документа территориального планирования направлена на определение назначения территорий, исходя из совокупности социальных, экономических, экологических и иных факторов в целях обеспечения устойчивого развития территорий, развития инженерной, транспортной и социальной инфраструктур, обеспечения учета интересов граждан и объединений.

Главная цель территориального планирования муниципального образования Базарно-Кеньшенский сельсовет Никольского района Пензенской области заключается в создании предпосылок повышения эффективности управления развитием территории, за счет принятия градостроительных решений, которые будут способствовать:

- улучшению условий жизнедеятельности населения, улучшению экологической обстановки, эффективному развитию инженерной, транспортной, производственной и социальной инфраструктуры, сохранению историко-культурного и природного наследия, обеспечению устойчивого градостроительного развития территории сельсовета;
- решению стратегических проблем и оперативных вопросов планирования развития сельсовета с учетом особенностей и проблем пространственной организации его территории;
- урегулирования федеральных, региональных интересов и интересов местных органов самоуправления в сфере градостроительной деятельности;
- градостроительному регулированию использования территории сельсовета и связанной с ним недвижимости административно-правовыми и экономическими способами;
- созданию благоприятного инвестиционного климата и устойчивого социально-экономического развития.

Основными задачами территориального планирования являются:

1. Развитие опорного пространственного каркаса территории муниципального образования Базарно-Кеньшенский сельсовет Никольского района Пензенской области;
2. Функциональное зонирование территории;
3. Восстановление, сохранение и использование природного и историко-культурного наследия;
4. Улучшение экологической ситуации, охрана и воспроизводство потенциала природных ресурсов;
5. Развитие социальной и производственной инфраструктуры как основы использования современных технологий;
6. Развитие рекреационно-туристической инфраструктуры;
7. Развитие транспортной и инженерной инфраструктуры.

1.2 Общая характеристика территории

Муниципальное образование – Базарно-Кеньшенский сельсовет расположен в юго-восточной части Никольского района Пензенской области. Общая площадь сельсовета составляет 9113,8 га. Территория сельсовета состоит из единого массива и граничит с Ахматовским, Карамальским сельсоветами Никольского района Пензенской области, с Еремеевским сельсоветом Сосновоборского района Пензенской области.

На территории сельсовета находятся два населенных пункта: село Базарная Кеньша, село Лопуховка. Административным центром сельсовета является село Базарная Кеньша.

Ближайшая железнодорожная станция – жд. ст. Ночка на расстоянии 45 км от села Базарная Кеньша. Расстояние до административного центра района – города Никольск 18 км, до областного центра – г. Пензы 138 км. Внешние связи осуществляются по автомобильной дороге регионального значения: г. Никольск – р. п. Сосновоборск и местного значения: с. Базарная Кеньша – с. Серман.

Основное направление развития муниципального образования Базарно-Кеньшенский сельсовет сельское хозяйство, мясо-молочное производство, производство строительных материалов (профлист).

Население сельсовета на 01.01.2020г. составляет 301 человек, из которых 248 проживают в административном центре с. Базарная Кеньша.

1.3 Баланс территории

Современная граница муниципального образования Базарно-Кеньшенский сельсовет охватывает территорию 9113,8 га.

Баланс территории сельсовета

№ п. п.	Категории земель	Площадь, га	Расчетный срок Площадь, га
1	Земли сельскохозяйственного назначения, в том числе:	6183	6183
2	Земли населенных пунктов	255,5	255,5
3	Земли промышленности, энергетики, транспорта, связи, радиовещания, телевидения, информатики и земли иного специального назначения, в том числе:	38,3	38,3
	Земли энергетики	1,0	1,0
	Земли автомобильного транспорта	36,0	36,0
4	Земли лесного фонда, в том числе	2637	2637
	Итого земель в административных границах	9113,8	9113,8

Разработка проекта Генерального плана Базарно-Кеньшенского сельсовета Никольского района Пензенской области (новая редакция) выполнена специалистами ООО «Пензаземпроект».

Заказчиком на проведение работ является администрация муниципального образования Базарно-Кеньшенский сельсовет Никольского района Пензенской области.

Разработка проекта Генерального плана Базарно-Кеньшенского сельсовета Никольского района Пензенской области (новая редакция) вызвана предложениями администрации Базарно-Кеньшенского сельсовета Никольского района Пензенской области, физических и юридических лиц в связи с уточнением существующих границ населенных пунктов и границ функциональных зон в соответствии с кадастровым планом территории.

При подготовке проекта Генерального плана было учтено действующее законодательство о градостроительной деятельности.

Подготовка проекта Генерального плана выполнена в соответствии с требованиями, предусмотренными статьями 9, 18, 23 и 24 Градостроительного Кодекса Российской Федерации.

Проект Генерального плана выполнен с учетом региональных и местных нормативов градостроительного проектирования.

Проект Генерального плана подготовлен с учетом требований части 5 и 6 статьи 9 Градостроительного Кодекса Российской Федерации, а именно на основании планов и программ комплексного социально - экономического развития муниципального образования с учетом программ, принятых в установленном порядке и реализуемых за счет средств бюджета Пензенской области, местного бюджета, решений органов местного самоуправления, иных главных распорядителей средств соответствующих бюджетов, предусматривающих создание объектов местного значения, инвестиционных программ субъектов естественных монополий, организаций коммунального комплекса и сведений, содержащихся в федеральной государственной информационной системе территориального планирования.

В связи с изменением во внешней политике государства в отношении развития военно-промышленного комплекса, экономических приоритетов развития производства, с развитием многообразия форм собственности, изменения методов управления экономикой, темпов демографических процессов возникла необходимость корректировки существующей градостроительной документации.

Генеральный план является основным градостроительным документом поселения.

Генеральный план служит основой для разработки и осуществления перспективных и первоочередных программ развития инфраструктуры, сохранения и развития территорий природного комплекса, реконструкции производственных территорий, развития общественных, деловых и культурных центров, объектов отдыха, комплексного благоустройства.

Состав и содержание Положения о территориальном планировании соответствует требованиям части 4 статьи 23 Градостроительного Кодекса Российской Федерации.

Карты, содержащиеся в Генеральном плане, соответствуют требованиям части 3 и части 5 статьи 23 Градостроительного Кодекса Российской Федерации.

**РАЗДЕЛ 2. Сведения о видах, назначении и наименованиях
планируемых для размещения объектов местного значения поселения,
их основные характеристики, их местоположение, а также
характеристики зон с особыми условиями использования территории в
случае, если установление таких зон требуется в связи с размещением
данных объектов**

**2.1 Сведения о видах, назначении и наименовании планируемых
для размещения объектов местного значения поселения**

В данном разделе представлены сведения о видах, назначении и наименовании планируемых для размещения объектов местного значения муниципального образования Базарно-Кеньшенский сельсовет Никольского района Пензенской области, их основные характеристики, местоположение (для объектов местного значения, не являющихся линейными объектами, указываются функциональные зоны), а также характеристики зон с особыми условиями использования территорий в случае, если установление таких зон требуется в связи с размещением данных объектов.

Виды объектов федерального значения, объектов регионального значения, объектов местного значения Базарно-Кеньшенского сельсовета, отображенные на карте функциональных зон поселения и планируемого размещения объектов местного значения, соответствуют требованиям ст. 9-2 Закона Пензенской области от 14 ноября 2006 года №1164-ЗПО «Градостроительный устав Пензенской области» (с изменениями).

Указанные в настоящем Положении характеристики планируемых для размещения объектов федерального значения, объектов регионального значения, объектов местного значения Базарно-Кеньшенского сельсовета

(площадь, протяженность и иные) являются ориентировочными и подлежат уточнению в документации по планировке территории и в проектной документации на соответствующие объекты.

Характеристики зон с особыми условиями использования территории планируемых объектов местного значения Базарно-Кеньшенского сельсовета, в случае если установление таких зон требуется в связи с размещением данных объектов, определены в соответствии с законодательством Российской Федерации.

Перечень планируемых объектов местного значения Базарно-Кеньшенского сельсовета Никольского района Пензенской области, их основные характеристики и местоположение

На территории муниципального образования Базарно-Кеньшенский сельсовет Никольского района Пензенской области объекты местного значения к размещению не планируются.

Раздел 3 Параметры функциональных зон, а также сведения о планируемых для размещения в них объектах федерального значения, объектах регионального значения, объектах местного значения, за исключением линейных объектов

3.1 Мероприятия по развитию функционально - планировочной структуры и основных функциональных зон.

Функциональное зонирование заключается в разделении определенной территории в соответствии с установленными критериями на несколько зон и в определении для каждой из зон особого режима (ограничений хозяйственной и иной деятельности и т. д.).

Зонирование должно стать важнейшим и эффективным инструментом регулирования градостроительной деятельности и землепользования на территориях муниципальных образований, позволяющим муниципальным образованиям проводить самостоятельную муниципальную политику в области землепользования и застройки.

Границы функциональных зон установлены с учетом границ земельных участков, внесенных в Государственный кадастр недвижимости и зон с

особыми условиями использования территорий.

Наименование, состав функциональных зон и особенности их установления определены в Градостроительном кодексе Российской Федерации, а так же в Методических рекомендациях по разработке проектов генеральных планов поселений и городских округов, утвержденных приказом Минрегиона РФ от 26.05.2011 N 244 "Об утверждении Методических рекомендаций по разработке проектов генеральных планов поселений и городских округов".

На карте функциональных зон поселения и карте функциональных зон населенных пунктов (пункт 4 часть 3 статьи 23 Градостроительного кодекса Российской Федерации), содержащихся в Генеральном плане, в соответствии с пунктом 3 части 5 статьи 23 Градостроительного кодекса Российской Федерации отображены: границы и описание функциональных зон с указанием планируемых для размещения в них объектов федерального значения, объектов регионального значения, объектов местного значения (за исключением линейных объектов) и местоположения линейных объектов федерального значения, линейных объектов регионального значения, линейных объектов местного значения.

На территории муниципального образования Базарно-Кеньшенский сельсовет Никольского района Пензенской области планируется строительство объекта регионального значения – комплекса промышленного производства инкубационного яйца индейки.

При установлении границ функциональных зон учитывалось то, что они могут устанавливаться по:

- линиям магистралей, улиц, проездов, разделяющим транспортные потоки противоположных направлений;
- красным линиям;
- границам земельных участков;
- границам населенных пунктов;
- границам муниципальных образований;

- естественным границам природных объектов;
- иным границам.

3.2 Наименование и назначение функциональных зон

3.2.1 Жилые зоны.

Современное состояние.

Жилая застройка сел характерна рядовой планировкой и представлена в основном одноэтажными жилыми домами усадебного типа.

При каждом жилом доме предусмотрены приусадебные участки. На приусадебных участках, кроме выращивания овощей, размещаются хозяйственные постройки для содержания домашнего скота и птицы.

Проектные предложения.

Проектом предусматривается постепенный снос ветхого и брошенного жилого фонда по мере его износа, а также строительство на их месте новых индивидуальных жилых домов преимущественно из местных строительных материалов по индивидуальным проектам. Снос жилого фонда рекомендуется осуществлять по мере его амортизации и с учетом конкретной необходимости в высвобождаемой территории для объектов нового строительства.

3.2.2 Общественно-деловые зоны.

Современное состояние.

Общественно-деловые зоны, предназначенные для размещения объектов здравоохранения, культуры, торговли, общественного питания, социального и коммунально-бытового назначения, а также объекты образования, объекты делового и финансового назначения расположены в основном в центре села Базарная Кеньша.

Проектные предложения.

Учитывая тенденции развития общественно-деловой функции, недостаточную обеспеченность площадью общественную инфраструктуру, необходимо увеличение территорий общественной застройки.

3.2.3 Производственные зоны, зоны инженерной и транспортной инфраструктур.

Современное состояние.

По проекту промышленные и коммунально - складские предприятия, в границах населенных пунктов сохраняются на занимаемых ими площадках.

Производственная зона сосредоточена в административном центре с. Базарная Кеньша.

Проектные предложения.

Все существующие объекты сохраняются на расчетный срок.

3.2.4 Зоны сельскохозяйственного использования.

Современное состояние.

Зона сельскохозяйственного использования представляет собой зону занятую объектами сельскохозяйственного назначения, предназначенные для ведения сельского хозяйства. Объекты сельскохозяйственного производства расположены в основном на территории бывших сельскохозяйственных предприятий.

Сельскохозяйственным производством занимается КФХ Чигирев С. А с. Лопуховка.

Современный уровень развития сельскохозяйственного производства представлен наличием на территории муниципального образования следующих производственных комплексов:

- ферма КРС
- МТМ и гаражи
- склады

Проектные предложения.

Все существующие объекты сохраняются на расчетный срок.

Планируется строительство ООО «Авиаген Торкейз Рус» (производство инкубационного яйца индейки), фермы птицеводческие от 100тыс. до 400 тыс. кур несушек и от 1 до 3 млн. бройлеров в год.

Проектом предусмотрено развитие с/х предприятий на землях сельскохозяйственного использования.

3.2.5 Зоны специального назначения.

Современное состояние.

В зоны специального назначения входят зона кладбищ и зона складирования и захоронения отходов. В состав этих зон включены участки, занятые кладбищами, скотомогильниками, захоронениями биоотходов, объектами размещения отходов потребления и иными объектами (очистными канализационными сооружениями, водозаборными и иными техническими сооружениями), размещение которых может быть обеспечено только путем выделения указанных объектов и недопустимо в других территориальных зонах.

Проектные предложения.

Организация санитарной очистки включает следующие виды работ:

- Сбор и удаление бытовых отходов.
- Обезвреживание и использование бытовых отходов.
- Утилизация и удаление промышленных отходов.
- Организация транспортной базы по очистке и уборке населенных пунктов муниципального образования Базарно-Кеньшенский сельсовет Никольского района Пензенской области.

3.3 Параметры функциональных зон муниципального образования Базарно-Кеньшенский сельсовет Никольского района Пензенской области

Параметры функциональных зон муниципального образования Базарно-Кеньшенский сельсовет Никольского района Пензенской области представлены в таблице 3

Таблица 3

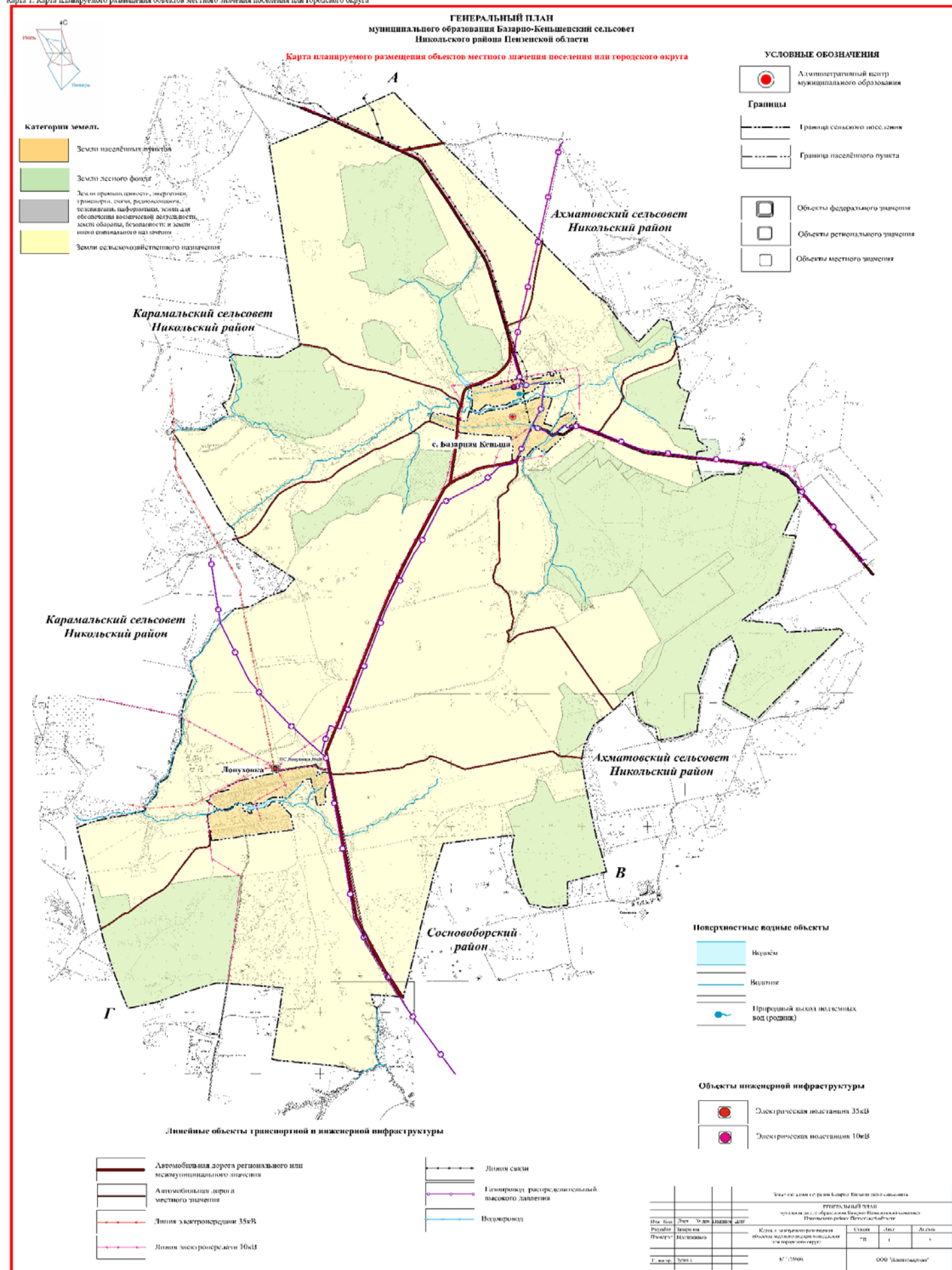
Функциональные зоны	Площадь, га	Этажность	*Коэффициент застройки	
Жилая зона				
Зона застройки малоэтажными жилыми (до 4 этажей, включая мансардный)	242,9	1-3	0,6	0-2
Общественно-деловые зоны				
Многофункциональная общественно-деловая зона	6,7	1-3	0,6	-
Производственные зоны, зоны инженерной и				

транспортной инфраструктур				
Производственная зона	9,3	1-3	0,6	
Зона сельскохозяйственного использования				
Зона сельскохозяйственных угодий				
Производственная зона сельскохозяйственных предприятий	6,7	1-2	0,6	-
Зона специального назначения				
Зона кладбищ	2,4	-	0,8	-
Зона складирования и захоронения отходов	6,9	-	0,8	-

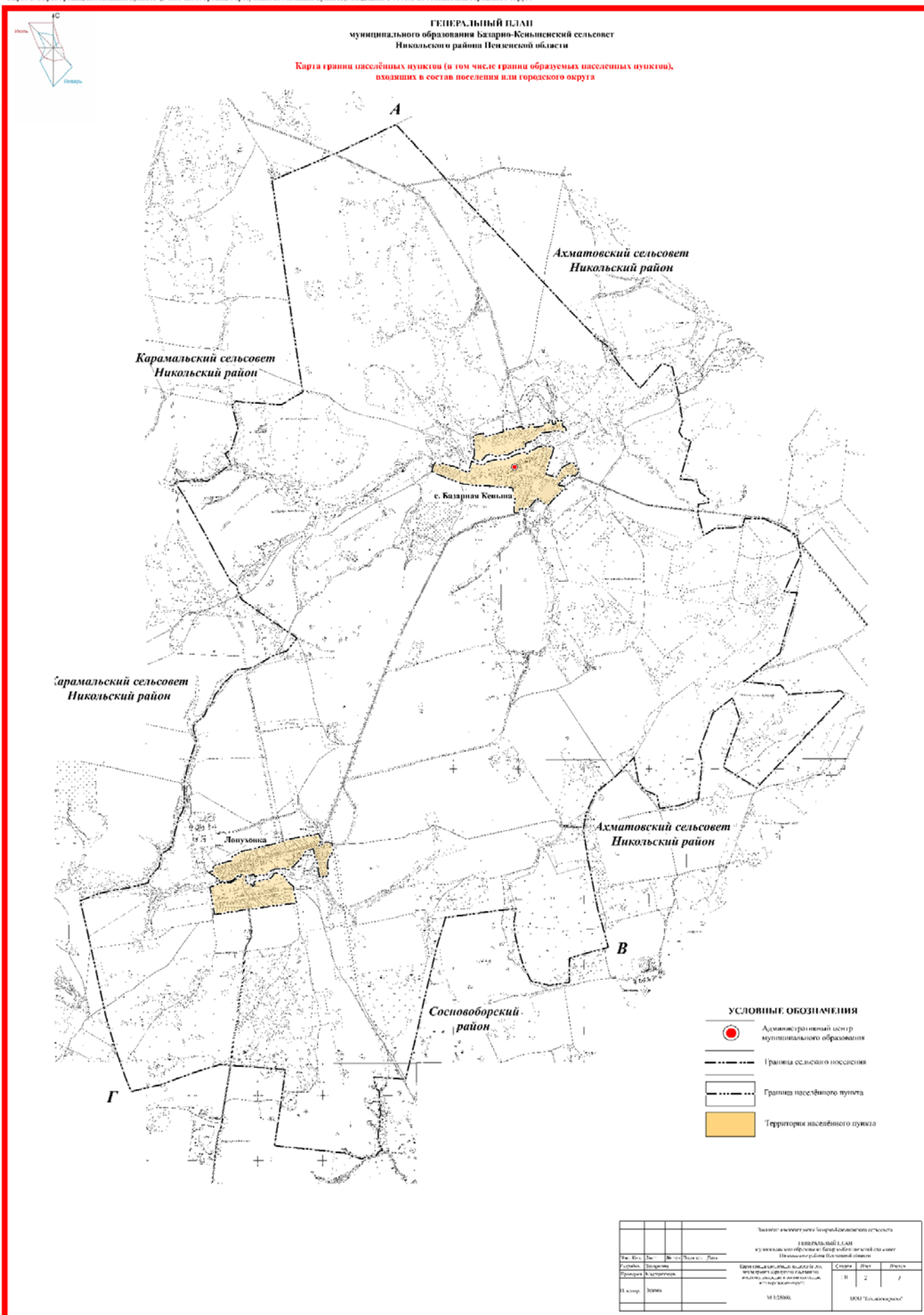
* коэффициент застройки определяется как отношение суммарной площади, занятой под зданиями и сооружениями, к площади участка (квартала) согласно СП 42.13330.2011, Приложение Г (обязательное)

**для функциональных зон, в которых возможно размещение жилья

Карта 1. Карта планируемого размещения объектов местного значения поселения или городского округа



Карта 2. Карта границ населённых пунктов (в том числе границ образуемых населённых пунктов), входивших в состав поселения или городского округа



Приложение к решению Комитета местного
самоуправления Базарно-Кеньшенского сельсовета
Никольского района Пензенской области
От 29.01.2021 №126-28/7

ООО «ПЕНЗАЗЕМПРОЕКТ»

**Материалы по обоснованию Генерального плана
муниципального образования
Базарно-Кеньшенский сельсовет
Никольского района Пензенской области
(Новая редакция)**

Пояснительная записка

2020

ООО «ПЕНЗАЗЕМПРОЕКТ»

**Материалы по обоснованию Генерального плана
муниципального образования
Базарно-Кеньшенский сельсовет
Никольского района Пензенской области
(Новая редакция)**

Пояснительная записка

Генеральный директор _____ В. Г. Сергеев
ООО «Пензаземпроект»

Главный инженер проекта _____ С. В. Пиявин

2020

Содержание

1. Введение	5
2. Комплексная оценка территории	7
2.1 Общие сведения.	7
2.2 Природные условия и ресурсы.	7
2.2.1 Климат.	7
2.2.2 Рельеф.	8
2.2.3 Гидрологическая и гидрогеологическая характеристика.	9
2.2.4 Агроприродные ресурсы.	9
2.2.5 Лесные ресурсы.	11
2.3 Описание границы Базарно-Кеньшенского сельсовета Никольского района Пензенской области	12
3. Планировочная организация и экономический потенциал	14
3.1. Планировочная организация территории.	14
3.1.1 Социально-демографическое развитие.	15
3.1.2 Жилой фонд	19
3.2 Экономический потенциал.	21
3.2.1 Развитие промышленного и агропромышленного комплекса.	21
3.2.2 Транспортная инфраструктура.	23
3.2.3 Инженерная инфраструктура.	23
3.2.4 Историко-культурный потенциал	27
4. Функциональное зонирование территории	30
5. Охрана окружающей среды	32
5.1 Санитарно-защитные зоны предприятий и объектов.	33
5.2 Водоохранные зоны водоемов и водотоков.	35
5.3 Санитарно-защитные зоны инженерной инфраструктуры.	36
5.4 Придорожные полосы	39
5.5 Инженерная подготовка территории и мероприятия по охране ландшафта и зеленых насаждений.	40
6. Перечень основных факторов риска возникновения чрезвычайных ситуаций природного и техногенного характера	42
6.1 Чрезвычайные ситуации	42
6.2 Перечень возможных источников чрезвычайных ситуаций природного характера	44
6.3 Перечень возможных источников чрезвычайных ситуаций техногенного характера.	50
6.4 Перечень возможных источников чрезвычайных ситуаций биолого-социального характера.	53
6.5 Перечень мероприятий по обеспечению пожарной безопасности	54
6.6 Мероприятия по защите территории от опасных природных и техногенных процессов и чрезвычайных ситуаций	57
7. Техничко-экономические показатели	60
Графические материалы	
1. Карта расположения муниципального образования Базарно-Кеньшенский сельсовет Никольского района Пензенской области в Никольском районе. М 1:130000	
2. Карта границ существующих населенных пунктов, входящих в состав поселения, городского округа. М 1:25000	
3. Карта местоположения существующих и строящихся объектов местного значения	

поселения, городского округа. М 1:25000.	
4. Карта зон с особыми условиями использования территорий. М 1:25000.	
5. Карта территорий, подверженных риску возникновения чрезвычайных ситуаций природного и техногенного характера. М 1:25000.	

ВВЕДЕНИЕ

Работы по внесению изменений в генеральный план территории Базарно-Кеньшенского сельсовета Никольского района Пензенской области выполнены специалистами ООО «Пензаземпроект».

Заказчиком на проведение работ является администрация Базарно-Кеньшенского сельсовета Никольского района Пензенской области.

1. Требования действующего законодательства

Основными нормативными правовыми документами, регулирующими проведение указанных работ, являются:

- Градостроительный кодекс Российской Федерации от 29.12.2004 № 190-ФЗ (с последующими изменениями).
- Федеральный закон от 06.10.2003 №131-ФЗ «Об общих принципах местного самоуправления в РФ»;
- Федеральный закон от 25.06.2002 № 73-ФЗ «Об объектах культурного наследия (памятниках истории и культуры) народов Российской Федерации» (с последующими изменениями);
- Федеральный закон «Об охране окружающей среды» от 10.01.2002 №7-ФЗ (с последующими изменениями);
- Земельный Кодекс Российской Федерации от 25.10.2001г. (с последующими изменениями);
- Федеральный закон от 30 марта 1999 года (ред. от 3.08.2018) №52-ФЗ « О санитарно-эпидемиологическом благополучии населения»;
- Водный Кодекс Российской Федерации от 03.06.2006 № 74-ФЗ (с последующими изменениями);
- Закон Пензенской области от 22 декабря 2010 года № 1992-ЗПО « Об упразднении отдельных административно- территориальных образований (единиц) Пензенской области».
- Закон Пензенской области от 2 ноября 2004 года N 690-ЗПО «О границах муниципальных образований Пензенской области» (с изменениями на 7 марта 2019 года);

- Приказа Минэкономразвития России от 09.01.2018 № 10 «Об утверждении Требований к описанию и отображению в документах территориального планирования

объектов федерального значения, объектов регионального значения, объектов местного значения и о признании утратившим силу приказа Минэкономразвития России от 7 декабря 2016 г. № 793» (с последующими изменениями);

- Приказа Минрегиона России от 26.05.2011 № 244 «Об утверждении Методических рекомендаций по разработке проектов генеральных планов поселений и городских округов».

Работы выполнены в соответствии с требованиями нормативно технических документов:

- «Правила установления охранных зон объектов электросетевого хозяйства и особых условий использования земельных участков, расположенных в границах таких зон», утвержденных Постановлением Правительства РФ от 24.02.2009 № 160;

- Правила охраны магистральных трубопроводов. Утверждены Постановлением Минтопэнерго РФ от 22.04.1992 №9;

- Правила охраны газораспределительных сетей. Утверждены Постановлением Правительства РФ от 20.11.2000 №878 (ред. от 22.12.2011г.);

- Санитарно-защитные зоны и санитарная классификация предприятий, сооружений и иных объектов. СанПин 2.2.1/2.1.1.1200–03. утверждены Главным государственным санитарным врачом РФ от 25.09.2007 №74, регистрационный номер №10995;

- Зоны санитарной охраны источников водоснабжения и водопроводов хозяйственно-питьевого назначения СанПиН 2.1.4.1110-02, утверждены Главным государственным санитарным врачом РФ от 14.03.2002 №10, регистрационный номер №3399.

2. Исходная проектная документация и иные графические материалы

Генплан муниципального образования Базарно-Кеньшенский сельсовет Никольского района Пензенской области, утвержденный решением Комитета местного самоуправления Базарно-Кеньшенского сельсовета Никольского района Пензенской области от 15.06.2011 №146-63/5.

Схема территориального планирования Пензенской области, утвержденная постановлением Правительства Пензенской области от 07.06.2012 № 431-пП (ред. от 18.09.2019) (с последующими изменениями) «Об утверждении Схемы территориального планирования Пензенской области».

2. КОМПЛЕКСНАЯ ОЦЕНКА ТЕРРИТОРИИ

2.1 Общие сведения

Муниципальное образование Базарно-Кеньшенский сельсовет расположен в южной части Никольского района Пензенской области.

Территория сельсовета состоит из единого массива и граничит:

- на западе, северо-западе с Карамальским сельсоветом Никольского района;
- на востоке, северо-востоке с Ахматовским сельсоветом Никольского района Пензенской области;
- на юге с Еремеевским сельсоветом Сосновоборского района Пензенской области.

Расстояние до административного центра района – города Никольск 18 км, до областного центра – г. Пензы 138 км.

Территория сельсовета составляет 91137,6 га.

На территории сельсовета находятся два населенных пункта: с. Базарная Кеньша, с. Лопуховка.

Административным центром сельсовета является с. Базарная Кеньша.

2.2 Природные условия и ресурсы

2.2.1 Климат.

Муниципальное образование Базарно-Кеньшенский сельсовет Никольского района Пензенской области расположен во «II В» климатическом районе, I климатической зоне Пензенской области и характеризуется достаточным увлажнением.

Приводимая характеристика климата составлена по материалам наблюдений метеостанции «Пенза» (осадки, ветер, влажность, температура воздуха), помещенных в климатических справочниках и СНиПе 23-01-99, «Строительная климатология».

Температурный режим характеризуется следующими величинами:

Период	I	II	III	IV	V	VI	VII	VIII	IX	X	XI	XII	Год
Т	-13,3	-12,9	-6,8	3,7	12,7	17,2	19,2	17,5	11,2	3,6	-4,1	-10,2	3,2

Абсолютный минимум температур составляет минус 35 град. С (январь), а абсолютный максимум – плюс 37 град. С (июль).

Средняя дата первого заморозка приходится на 14 сентября, а последнего на 15 мая. Продолжительность безморозного периода 125-128 дней.

Средняя дата образования устойчивого снежного покрова - 22 ноября, схода – 13 апреля, средняя высота снежного покрова – 30-40 см, глубина промерзания почвы 70 см.

Продолжительность периода с устойчивым снежным покровом 145-150 дней, окончательный сход снега – 10 апреля, полное оттаивание почвы – 21 апреля.

Среднегодовое количество атмосферных осадков 450-500 мм.

Расчетная снеговая нагрузка 180 кг/кв. м.

Ветровые условия (в %) и среднее число штилей приведены в нижеследующей таблице:

Направление период	С	С-В	В	Ю-В	Ю	Ю-З	З	С-З	штиль
Годовой	8	7	7	22	11	14	17	14	15
Холодный	4,8	5,4	7	29	12,8	14,2	16	10,8	12,8
Теплый	10,9	7,4	7	17,4	9,7	13,7	17,4	16,7	16,8

Преобладающие ветры в целом за год – юго-восточные и западные; в холодный период преобладают юго-восточные и западные, а в теплый – северо-западные, юго-западные, западные и юго-восточные примерно в равном соотношении (17,4 – 16,7 %).

Нормативный скоростной напор ветра 38 кг/кв.м.

Средние показатели относительной влажности воздуха характеризуются следующими величинами:

Период	I	II	III	IV	V	VI	VII	VIII	IX	X	XI	XII	Год
Относительная влажность	64	81	80	75	62	64	69	73	74	81	85	86	76

Наименьшие ее значения наблюдаются в период с мая по июль, а наибольшие – в ноябре – декабре и февраль-март.

Среднее число дней с туманом за год – 30, из них 20 дней в октябре – марте.

2.2.2 Рельеф.

В геоморфологическом отношении территория поселения расположена на западном склоне Приволжской возвышенности, на наиболее высокой части области – Сурском водораздельном плато-отроге Сызранской гряды.

Рельеф территории холмисто-волнистый, расчлененный речными долинами, большой сетью оврагов, балок на ряд межбалочных и межовражных водоразделов.

Склоны водоразделов в большинстве случаев очень пологие и пологие, однако, поверхность их неровная от значительного количества долинообразных понижений.

Территория сельсовета рекой Кеньша подразделяется на 2 части: северную и южную. Северная часть представляет собой слабоволнистый водораздел с довольно крутым склоном южной экспозиции и пологим склоном северной экспозиции. Более спокойный характер рельефа имеет южная часть территории, которая при селе Лопуховка делится оврагами на две ассиметричные части: северную – более приподнятую и южную – выровненную. Овраги имеют многочисленные ответвления, придающие территории волнистый характер. Русла и склоны оврагов в большинстве случаев задернованы и облесены.

В целом вся территория сельсовета имеет едва заметный уклон на восток.

Река Кеньша, протекающая в направлении с запада на восток, образует узкую пойму, поверхность поймы неровная, заросшая кустарником. Территория отличается живописностью окружающего ландшафта, обогащенного лесами.

Следует отметить тесную взаимосвязь рельефа и почвенного покрова территории: на равнинных участках сформировались серые лесные почвы и черноземы выщелоченные. В пойме реки Кеньша сформировались аллювиальные дерновые и болотные почвы.

В целом по условиям рельефа территория вполне пригодна для механизированной обработки и уборки урожая сложными сельскохозяйственными машинами.

2.2.3 Гидрологическая и гидрогеологическая характеристика.

Гидрографическая сеть территории муниципального образования Базарно-Кеньшенский сельсовет Никольского района Пензенской области представлена рекой Кеньша, ручьями протекающими по днищам оврагов и балок, прудами.

Река Кеньша берет начало из родников за пределами сельсовета, течет в направлении с запада на восток, протекает непосредственно по территории села Базарная Кеньша. Река небольшая, ширина 2-4м, глубина 0,5-1,5м, русло реки извилистое, местами песчаное. Река образует неширокую пойму.

Из искусственных водоемов имеется пруд в селе Лопуховка.

По лощинам и оврагам в весеннее время протекают небольшие ручьи, которые питают реки в этот период, но летом часть овражных ручьев пересыхает, поэтому водный режим рек неустойчив, летом они мелеют. Грунтовые воды на водораздельных участках в основном находятся на значительной глубине (10-15 метров), а в некоторых

местах поднимаются выше (0,5-1,0 метр), в результате чего образуются лугово-болотные почвы.

В долинах рек грунтовые воды близко подходят к поверхности и оказывают влияние на развитие аллювиальных луговых почв.

2.2.4 Агроприродные ресурсы. Растительность

По ландшафтным особенностям землепользование сельсовета относится к зоне северной лесостепи среднего Поволжья. Основная территория занята под посев сельскохозяйственных культур. Естественная растительность сохранилась на землях гослесфонда и небольших участках, неудобных для распашки, на склонах и днищах оврагов и балок, поймах рек Кеньша, пониженных участках на водораздельных плато с близким залеганием грунтовых вод, небольших равнинных участках в районах населенных пунктов.

Леса занимают 14,8% от общей площади, кустарники 0,1%. Основные породы древесной растительности сосна, береза, осина, клен, подлесок состоит из лещины, черемухи, кустарники представлены ивой, ольхой, орешником.

Пастбища все суходольные, сенокосы почти все заболоченные, лишь 15 га суходольных.

Травостой пастбищ представлен на водоразделах луговыми степями с разнотравно – типчаковой, разнотравно - узколистномятликовой группами.

По сухим днищам оврагов и балок распространены низинные луга с мятликом узколистным, подорожником средним, к сырым днищам балок приурочены болотные луга, в травостое которых обычны осоки, щучка дернистая, болотное разнотравье.

В пойме реки Кеньша расположены краткопоемные влажные и сырые луга, в травостое которых преобладают разнотравно-безостокостровые, разнотравно-луговомятликовые группировки.

Почвообразующие породы и почвы.

Основу геологического строения территории составляют третичные отложения Саратовского яруса, которые в основном служат подстилающей породой. При близком залегании к поверхности третичные отложения послужили почвообразующей породой для легких по механическому составу почв. На большей части территории третичные отложения перекрыты более поздними четвертичными образованиями – делювиальными глинами, суглинками и супесями.

По долинам рек почвообразующими породами являются современные аллювиальные отложения.

Почвенный покров представлен светло-серыми, серыми, темно-серыми лесными почвами, черноземами выщелоченными, аллювиальными почвами. Серые лесные почвы и черноземы распространены по наиболее выровненным элементам рельефа: плоским вершинам водоразделов, очень пологим и пологим склонам; аллювиальные почвы приурочены к пойме реки Кеньша.

На территории сельсовета преобладают почвы тяжелосуглинистого механического состава. Незначительное место в почвенном покрове занимают в разной степени эродированные почвы, занимающие пологие и покатые склоны. Общая площадь эродированных земель составляет – 986 га, из них слабосмытых 418 га, среднесмытых – 268 га.

Небольшую часть занимают черноземы выщелоченные. Эти почвы приурочены к наиболее выровненным участкам водоразделов, очень пологим, пологим склонам; лугово-болотные и болотные почвы приурочены к понижениям водоразделов, а аллювиальные почвы – к поймам рек.

Выводы.

Муниципальное образование Базарно-Кеньшенский сельсовет Никольского района Пензенской области в производственном отношении можно отнести к сельскохозяйственному, т. к. наибольшая часть его земель занята землями сельскохозяйственного назначения. Серые, светло-серые, темно-серые лесные почвы, обладают высоким потенциальным плодородием. Для развития животноводства наибольшую ценность из луговых угодий представляют пойменные луга, которые в настоящее время зарастают кустарником.

2.2.5 Лесные ресурсы.

По лесорастительному районированию леса муниципального образования Базарно-Кеньшенский сельсовет Никольского района Пензенской области относятся к зоне хвойно-широколиственных лесов.

Восточная и южная части территории Базарно-Кеньшенского сельсовета преимущественно лесами. Общая площадь земель гослесфонда составляет 2637 га, что составляет 28,93 % от территории сельсовета.

Выводы оценки природно-ресурсного потенциала

Естественные ресурсы Базарно-Кеньшенского сельсовета благоприятны для сельскохозяйственного производства и проживания. Способствует этому, прежде всего, умеренный климат, наличие плодородных почв.

В целях обеспечения экономического регулирования земельных отношений и приведения их в соответствие с современным состоянием рыночных отношений, в настоящее время предусмотрен переход к налогообложению земельных участков в зависимости от его кадастровой стоимости, что вызовет увеличение доходов в бюджет всех уровней.

При этом в соответствии со статьей 79 Земельного кодекса РФ «Об особенностях использования сельскохозяйственных угодий» сельскохозяйственные угодья – это пашни, сенокосы, пастбища, залежи, земли, занятые многолетними насаждениями, в составе земель сельскохозяйственного назначения имеют приоритет в использовании и подлежат особой охране. Изъятие, в том числе путем выкупа сельскохозяйственных угодий, кадастровая стоимость которых превышает свой средне-районный уровень, допускается только в исключительных случаях, связанных с выполнением международных обязательств РФ, обеспечением обороны и безопасности государства, разработкой месторождений полезных ископаемых, содержанием объектов культурного наследия РФ, строительством и содержанием объектов культурно-бытового, социального, образовательного назначения, автомобильных дорог, магистральных трубопроводов, линий электропередачи, связи и других подобных сооружений при отсутствии других вариантов возможного размещения.

2.3 Описание границы Базарно-Кеньшенского сельсовета

Никольского района Пензенской области.

От точки А до точки Б Базарно-Кеньшенский сельсовет граничит с Ахматовским сельсоветом Никольского района Пензенской области.

От точки А граница проходит на юго-восток по северо-восточной стороне лесополосы 0,5 км, по суходолу 0,6 км до автодороги на Новую Селю. Пересекая автодорогу, по суходолу 2,7 км, по юго-западной стороне 16 квартала Базарно-Кеньшенского участкового лесничества Никольского лесничества 1,3 км, далее, не меняя направления, по лесному массиву 0,5 км, на северо-восток и юго-восток 0,7 км, пересекая реку Кеньша, до 16 квартала Базарно-Кеньшенского участкового лесничества Никольского лесничества, по западной стороне 39 квартала 1,1 км, на юго-запад по лесному массиву 0,5 км, на юго-восток 0,7 км, на юг 0,1 км, на юго-запад 0,1 км, на юг 0,1 км до

автодороги на Базарную Кеньшу. Пересекая автодорогу на Базарную Кеньшу, граница идет на юго-восток 0,2 км по суходолу, на юго-восток по лесному массиву 0,2 км до северной стороны 42 квартала Базарно-Кеньшенского участкового лесничества Никольского лесничества, далее по северной стороне 42 квартала, по западной, северной, северо-восточной сторонам 43 квартала Базарно-Кеньшенского участкового лесничества Никольского лесничества протяженностью 1,9 км до точки Б.

От точки Б до точки В Базарно-Кеньшенский сельсовет граничит с Ахматовским сельсоветом Никольского района Пензенской области.

От точки Б граница проходит на юго-запад по восточной стороне 43 квартала Базарно-Кеньшенского участкового лесничества Никольского лесничества, по северной, восточной, юго-восточной сторонам 46 квартала, по северной, восточной, южной, западной сторонам 48 квартала, по юго-восточной стороне 46 квартала, по восточной, южной, западной сторонам 47 квартала Базарно-Кеньшенского участкового лесничества Никольского лесничества протяженностью 11,1 км, далее на юго-запад по суходолу 0,7 км, на юго-запад 0,7 км по юго-восточной стороне 11 квартала Базарно-Кеньшенского участкового лесничества Никольского лесничества, на юго-восток по западной стороне 8 квартала Базарно-Кеньшенского участкового лесничества Никольского лесничества 0,5 км до 54 квартала Базарно-Кеньшенского участкового лесничества Никольского лесничества, далее на юго-восток по восточной стороне 54, 55 кварталов Базарно-Кеньшенского участкового лесничества Никольского лесничества протяженностью 1,0 км до точки В.

От точки В до точки Г Базарно-Кеньшенский сельсовет граничит с Еремеевским сельсоветом Сосновоборского района Пензенской области.

От точки В граница проходит по восточной, южной, западной сторонам 55, 54 кварталов Базарно-Кеньшенского участкового лесничества Никольского лесничества протяженностью 3,1 км, на запад по суходолу 1,1 км, на юго-запад 2,6 км, на запад 0,5 км, пересекая автодорогу Сосновоборск - Никольск до реки Чусарлей, далее вниз по течению реки Чусарлей 1,2 км до слияния с безымянным ручьем, далее вверх по течению ручья 0,4 км, от ручья граница идет на запад по суходолу 1,4 км, на север 1,2 км, на запад 1,0 км, на юго-запад 1,4 км до 76 квартала Базарно-Кеньшенского участкового лесничества Никольского лесничества до точки Г.

От точки Г до точки А Базарно-Кеньшенский сельсовет граничит с Карамальским сельсоветом Никольского района Пензенской области.

От точки Г граница проходит на северо-запад 2,1 км по западной стороне 13 квартала Базарно-Кеньшенского участкового лесничества Никольского лесничества, по суходолу 0,2 км, по западной стороне лесополосы 0,4 км, по суходолу 0,3 км, на север 0,2 км по лесному массиву до реки Веж-Айва, далее вверх по течению реки Веж-Айва 1,1 км до слияния с ручьем безымянным, вверх по течению ручья 3,0 км, на северо-восток 0,9 км по тальвегу отрога балки Барский Дол, по суходолу на северо-восток 0,8 км, 0,3 км по

юго-восточной стороне 16 квартала Базарно-Кеньшенского участкового лесничества Никольского лесничества, на северо-запад по восточной стороне 16 квартала Базарно-Кеньшенского участкового лесничества Никольского лесничества 1,4 км, далее в том же направлении по суходолу 1,7 км до ручья безымянного, вниз по течению ручья безымянного 0,9 км, на северо-запад и северо-восток по лесному массиву 0,3 км, далее по западной и северной сторонам 34 квартала протяженностью 1,8 км, на северо-запад 3,3 км по суходолу, на северо-восток 1,0 км по суходолу до автодороги на Никольск - Базарная Кеньша. От пересечения с дорогой граница идет по юго-восточной стороне лесополосы 0,5 км, по суходолу 0,5 км до точки А.

3. ПЛАНИРОВОЧНАЯ ОРГАНИЗАЦИЯ ТЕРРИТОРИИ И ЭКОНОМИЧЕСКИЙ ПОТЕНЦИАЛ

3.1 Планировочная организация территории

Планировочная структура сельсовета формировалась в течение значительного периода времени под влиянием большого количества определяющих факторов: административных, функционально-хозяйственных, природных.

Основной планировочной осью является автомобильная дорога регионального и межмуниципального значения г. Никольск-р. п. Сосновоборск.

На планировочную структуру территории сельсовета большое влияние оказывают: многочисленные балки, рельеф местности, реки, ручьи и запруды и другие межпоселковые сети.

На территории сельсовета находятся два населенных пункта: с. Базарная Кеньша, с. Лопуховка.

На территории сельсовета имеются многочисленные просёлочные дороги и защитные лесные полосы.

В структуре современного расселения доминирует административный центр – жд. с. Базарная Кеньша. В ней сосредоточены социально-значимые объекты и имеется хорошая инженерная инфраструктура.

История населенных пунктов Базарно-Кеньшенского сельсовета Никольского района Пензенской области своими корнями уходит в конец 17 - начало 18 веков.

БАЗАРНАЯ КЕНЬША (ТРЕХСВЯТСКОЕ) - русское село, центр сельсовета в 18 км к юго-востоку от Никольска.

Упоминается в 1700 году как мордовская деревня Кенза. Основано в 1680-х годах мордовскими мурзами, контролировавшими дороги пензенско-сызранского участка засечной черты. После них селом владели русские помещики

Названо по речке Кеньше, впоследствии дополнено определением как базарное село.

Кенкш, кенш (мордовское) – «выход, дверь». В данном случае так мог называться проход в лесу. Обычно он охранялся служилыми людьми, в данном случае мордовскими мурзами в 17 веке могла охраняться старая дорога на Инзу.

С 1780 года в составе Городищенского уезда. В 1877 году – центр Базарно-Кеньшинской волости Городищенского уезда. церковь, часовня, школа, 10 постоянных дворов, трактир, ярмарка, базар, лавка, 2 корпуса лавок, винокуренный завод.

ЛОПУХОВКА (Знаменское, Лопухино)- русское село Базарно-Кеньшинского сельсовета, в 6 км к югу-юго-западу от него. Основано на земле, отказанной в 1698 г. одному из родственников царя Петра, боярину Петру Авраамовичу Лопухину. В 1748 г. – село Знаменское, Лопухино тож, Засурского стана Пензенского уезда майора Петра Александровича Лопухина, 649 ревизских душ. В 1782 г. село Знаменское, Лопуховка тож, с д. Кряжим, показаны за девицами Татьяной, Елизаветой, Екатериной, Анастасией Ивановыми дочерьми Левашевыми и Василием Сергеевичем Суворовым, в них 120 дворов, 102 десятины усадебной земли, 495 дес. пашни, 4127 дес. леса, всего 4799 дес. Село на левом берегу Веж-Айвы, церковь Знаменская деревянная, дом господский деревянный, крестьяне на оброке.

В 1785 г. помещики Егор Гаврилович Ермолаев (443 ревизских души), Татьяна, Елизавета, Екатерина и Настасья Ивановны Левашовы (у них вместе с крепостными, жившими в с. Кряжим, 671 ревизская душа). Перед отменой крепостного права – за помещиком Алекс. Ник. Дубенским, 357 ревизских душ крестьян, 13 ревизских душ, дворовых, 167 тягол, у крестьян 90 дворов на 72 десятинах усадебной земли, у 998 дес. пашни, 174 дес. сенокоса, 106 дес. выгона, у помещика 1411 дес. удобной земли (вся земля – лес и кустарник).

В 19 – начале 20 в. – центр Лопуховской (3-го стана) волости Городищенского уезда. В 1910 г. – одна община, 245 дворов, церковь, церковноприходская школа, кредитное товарищество, 2 шерсточесалки, мельница с нефтяным двигателем, 2 ветряных, 4 кузницы, 3 лавки. 17.2.1918 г. в Лопуховского (3-го стана) волости установлена Советская власть. В 1944 г. – центр Лопуховского сельсовета, колхоз «Красный Луч». В 1955 г. – Базарно-Кеньшинского сельсовета, колхоз имени Куйбышева. В 1980-е гг. – центральная усадьба колхоза имени Куйбышева.

3.1.1 Социально-демографическое развитие.

Экономическую основу местного самоуправления муниципального образования Базарно-Кеньшенский сельсовет составляют находящееся в муниципальной собственности имущество, средства бюджета Базарно-Кеньшенского сельсовета, имущественные права.

Кроме того, удовлетворению потребностей населения служат предприятия и организации различных форм собственности, расположенные на территории поселения.

На территории поселения признается и гарантируется местное самоуправление. Представительным органом местного самоуправления является Комитет местного самоуправления Базарно-Кеньшенского сельсовета. Исполнительно-распорядительным органом местного самоуправления является администрация Базарно-Кеньшенского сельсовета.

Социально-демографическая ситуация.

Численность населения по данным Никольского подразделения территориального органа федеральной службы государственной статистики по Пензенской области, на 01.01.2020 г. Базарная Кеньша - 248 человек;

с. Лопуховка – 53 человека.

За 2019 год родился 1 человек, умерло 8 человек. Превышение смертности над рождаемостью – 7 чел.

Сокращение численности населения происходит за счет естественной убыли, а также недостаточного миграционного потока.

По состоянию на 01.01.2020 года числится 101 пенсионер, что составляет 34 % от общей численности населения. Население стареет.

Определяющим фактором демографической ситуации становится естественная убыль населения, которая является результатом совокупного действия превышения смертности над рождаемостью и неблагоприятной возрастной структурой.

За годы реформирования экономический потенциал в прежнем виде утрачен, разрушен хозяйственный комплекс.

Тем не менее, за последние годы наметились определенные сдвиги в положительную сторону. Активизировалась самозанятость населения, проведена большая работа по сохранению действующих рабочих мест, по укреплению личных подсобных хозяйств, крестьянско-фермерских хозяйств и развития малого бизнеса.

Численность населения Базарно-Кеньшенского сельсовета по данным Никольского подразделения территориального органа федеральной службы государственной статистики по Пензенской области на 01.01.2020г. составила 301 человек.

Возрастная структура населения

Категория населения	2016г (чел)	2017г (чел)	2018г (чел)	2019г (чел)	2020г (чел.)
Дети до 15 лет	21	20	22	26	25
Трудоспособный возраст	169	164	161	156	154
Мужчины (16-59 лет)	84	83	81	81	80
Женщины (16-54 года)	85	81	80	75	74
Пенсионный возраст	110	111	107	104	101

Численность населения, рождаемость и смертность.

Наименование	2015		2016		2017		2018		2019	
	чел	%	чел	%	чел	%	чел	%	чел	%
Население	342	100	330	100	322	100	312	100	301	100
Рождаемость	1	0,29	2	0,61	0	0	2	0,64	1	0,33
Смертность	3	0,88	6	1,82	12	3,73	7	2,24	8	2,66
Превышение смертности над рождаемостью	2	0,58	4	1,21	12	3,73	5	1,60	7	2,33
Прибывшие	-	-	-	-	-	-	-	-	-	-
В т.ч. мигранты со статусом	-	-	-	-	-	-	-	-	-	-
Мигранты без статуса	-	-	-	-	-	-	-	-	-	-

Социальная инфраструктура.

На момент составления проекта учреждения и предприятия обслуживания в поселении представлены в следующем составе:

1. с. Базарная Кеньша: общеобразовательная школа на 192 места, магазин, библиотека, сельская администрация, почта, ФАП, СДК.
2. с. Лопуховка: выездная торговая точка.

Все существующие объекты сохраняются на расчетный срок.

Образование

На территории сельсовета имеется основная общеобразовательная школа с. Базарная Кеньша на 192 места со спортивным залом, в которой фактически обучается 38 человек. Наполняемость в школе составляет около 20 %. Школа занимает специальное 2-х этажное здание, находится в удовлетворительном состоянии. В школе обучаются дети

из сел Ахматовского сельсовета. Доставка детей к месту учебы осуществляется школьным автобусом.

Всего детей в возрасте от 7 до 16 лет - 16 человек. Анализ показал, что сельсовет полностью обеспечен учебными заведениями.

Согласно нормам для сельской местности для начальных школ радиус пешеходной доступности установлен в размере 2 км. Для средних школ этот радиус не должен превышать 4 км.

Здравоохранение

На территории Базарно-Кеньшенского сельсовета находится 1 фельдшерско - акушерский пункт, который оказывают первую медицинскую помощь населению, организуют прохождение населением диспансеризации.

Одной из негативных сторон снижения уровня и качества жизни сельского населения является ухудшение показателей здоровья граждан, в том числе в связи со снижением качества и доступности медицинской помощи. Растет объем платных медицинских услуг на душу населения в сопоставимых ценах, при этом снижается доступность медицинских услуг для населения с низкими доходами.

Культура

Главной целью отрасли культуры на территории Базарно-Кеньшенского сельсовета является реализация государственной культурной политики, обеспечивающей свободный доступ граждан к культурным ценностям, свободу творчества и участия в культурной жизни.

На территории сельсовета свою деятельность осуществляет МБУК «Базарно-Кеньшенский поселенческий культурно-досуговый центр» на 200 посадочных мест. Строительство новых учреждений культуры не требуется.

В КДЦ проходят тематические вечера, встречи с интересными людьми, концерты, историко-краеведческие уроки, выставки, конкурсы, фестивали.

Работают кружки, клубы по интересам, любительские объединения.

Учреждениями культуры ежегодно проводятся разные мероприятия, из них около 50% - для детей.

В библиотеке оформлены фотоматериалы о людях района. Делая акцент на закреплении положительного опыта в развитии культурно-досуговой деятельности, учреждения культуры нацеливают свою работу на расширение видов творческой деятельности для наиболее полного удовлетворения интересов населения.

Физическая культура и спорт

Из спортивных сооружений на территории сельсовета имеется спортивная площадка на территории основной общеобразовательной школы.

Социальная защита

В сельсовете проживают граждане различных социальных групп и категорий, в чьих интересах проводится работа по различным направлениям, цель которой - оказание адресной социальной поддержки пожилым, инвалидам, многодетным, малообеспеченным гражданам.

Сфера торговли

На территории сельсовета имеется предприятие торговли, расположенное в административном центре с. Базарная Кеньша. Уровень торгового обслуживания удовлетворяет жителей сельсовета.

Выводы

1. В сельсовете наблюдается устойчивая депопуляция населения, которая обусловлена низкой рождаемостью, не обеспечивающей естественный прирост населения, смертностью, превышающей уровень рождаемости в 7 раз, миграционным оттоком населения. Таким образом, естественная убыль не компенсируется механическим приростом.

2. Сокращение численности населения, будет иметь место и в дальнейшем, при устойчивой тенденции старения населения. Следовательно, следует учитывать численное сокращение трудовых ресурсов и потребность в дополнительных социальных затратах на жизнедеятельность лиц пенсионного возраста.

3. В условиях падения естественного воспроизводства населения механический приток будет являться определяющим в формировании населения сельсовета, оказывая влияние на изменения в численности, национальном составе и половозрастной структуре.

4. Сложившаяся тенденция депопуляции населения является главной проблемой развития социальной сферы. Существующие высокие показатели естественной убыли населения не позволяют рассчитывать на резкий перелом в демографической ситуации в ближайшее время.

Ближайшей задачей является сдвиг основных демографических процессов в сторону улучшения, а затем, в дальнейшем, переход к естественному воспроизводству населения.

3.1.2 Жилой фонд

Жилая застройка сел характерна рядовой планировкой и представлена одноэтажными деревянными жилыми домами усадебного типа.

Жилой фонд муниципального образования Базарно-Кеньшенский сельсовет по данным администрации сельсовета на 01.01.2020 года составляет 11,8 тыс. кв. м общей площади. Средняя обеспеченность на 1 жителя – 39,2м².

По принадлежности жилой фонд распределяется следующим образом:

№№ п.п	Категория жилого фонда	Число жилых строений шт.	Общая площ. тыс. кв. м	в %% к итогу шт/м ²
1.	Муниципальный жилой фонд	-	-	-
2.	Жилой фонд личной собственности	175	11800	100/100
Всего:		175	11800	100/100

Из таблицы видно, что жилой фонд находится в личной собственности граждан.

**Характеристика существующего жилого фонда
на 01.01.2020г. Базарно-Кеньшенского сельсовета Никольского района Пензенской
области**

Наименование	Численность населения	Жилой фонд, всего		В том числе:						Средняя обеспеченность общ. площ. м²/чел.
				муниципальный				индивидуальный		
		кол-во домов	м² общей площади	кол-во домов		кол-во общ. площадь		кол-во домов	м² общей площади	
				2-3 эт.	1 эт.	2-3 эт.	1 эт.			
1. с. Базарная Кеньша	248	123	9500	-	-	-	-	123	9500	38,3
2. с. Лопуховка	53	52	2300	-	-	-	-	52	2300	43,4
Жилищный фонд с износом более 70%		46	2200	-	-	-	-	46	2200	47,8
Убыль жилого фонда				-	-	-	-			
Существующий сохраняемый жилищный фонд	301	175	11800	-	-	-	-	175	11800	

Обоснование проектных предложений.

Проектом предусматривается постепенный снос ветхого и брошенного жилого фонда по мере его износа, а также строительство на их месте новых индивидуальных жилых домов преимущественно из местных строительных материалов по индивидуальным проектам.

На приусадебных участках, кроме выращивания овощей, предусматриваются хозяйственные постройки для содержания домашнего скота и птицы.

3.2 Экономический потенциал

3.2.1. Развитие промышленного и агропромышленного комплекса.

Промышленный комплекс

Существующее положение.

Одним из направлений развития муниципального образования остается промышленность. Ее развитие в поселении осуществляется в соответствии с целями и задачами, предусмотренными в Программе социально-экономического развития и повышения жизненного уровня муниципального образования Базарно-Кеньшенский сельсовет.

Производственная зона сосредоточена в административном центре - с. Базарная Кеньша.

Наименование предприятия	Вид деятельности	Производство продукции	Численность работающих
Базарно-Кеньшенское участковое лесничество	Использование, охрана, защита и воспроизводство лесов		3
И.П. Макеев С. Н.		Производство профлиста	4
ИП Чекадин М. Е.	Деревообработка		2

Агропромышленный комплекс

В развитии отрасли сельского хозяйства приоритетным направлением в эффективном использовании земли, производстве сельскохозяйственной продукции является – личное подсобное хозяйство (ЛПХ).

В современных условиях роль и функции ЛПХ в социальном и экономическом развитии села существенно возросла.

В настоящее время частное подворье является одним из основных источников дохода для сельского населения, что способствует значительному росту продукции сельского хозяйства.

На территории муниципального образования в настоящее время производством сельскохозяйственной продукции занимаются 112 личных подсобных хозяйства, ИП Чигирев В. Д, КФК Чигирев С. А.

На основе статистических данных за последние 5 лет по количеству поголовья КРС в личных подсобных хозяйствах граждан имеется тенденция уменьшения поголовья КРС. Главными причинами сокращения являются:

- низкие закупочные цены на сельскохозяйственную продукцию;
- высокие цены на комбикорма;
- старение населения.

Обоснование проектных предложений.

Современная роль частных подворий и растущий удельный вес их в производстве продовольствия района заставляют обратить на них самое серьезное внимание, устранить причины и барьеры, сдерживающие развитие подворных хозяйств и обеспечить всевозможную поддержку.

Сельское хозяйство должно специализироваться на производстве продукции животноводства, главным образом молока и мяса. Растениеводство целесообразно ориентировать на производство зерна и обеспечение животноводства кормами, в перспективе возможно наращивать объемы производства картофеля и овощей.

На территории муниципального образования Базарно-Кенйшенский сельсовет выделен земельный участок из земель сельскохозяйственных угодий для строительства объекта сельскохозяйственного назначения «Племенная птицефабрика ООО «Авиаген Торкейз Рус»» (производство инкубационного яйца индейки) площадью 5,6 га.

Перечень планируемых объектов регионального значения Базарно-Кенйшенского сельсовета Никольского района Пензенской области, их основные характеристики и местоположение

№п/п	Наименование объекта регионального значения	Краткая характеристика объекта	Местоположение планируемого объекта	Функциональная зона	Наличие зон с особыми условиями использования территории
1	ООО «Авиаген Торкейз Рус» Производство инкубационного яйца индейки	Фермы птицевод. от 100тыс. до 400 тыс. кур несушек и от 1 до 3 млн. бройлеров в год	Пензенская область, Никольский район, с. Базарная Кеньша	Производственная зона сельскохозяйственных предприятий	Кл. II СЗЗ 500м

3.2.2 Транспортная инфраструктура.

Существующее положение.

Автомобильный транспорт

По территории Базарно-Кеньшенского сельсовета проходит автомобильная дорога регионального и межмуниципального значения с твердым покрытием г. Никольск –

р. п. Сосновоборск; г.Никольск – с. Ахматовка, автодороги местного значения с твердым покрытием.

Покрытие на автодорогах асфальтобетонное.

По всей сети автодорог осуществляется автобусное сообщение согласно утвержденному расписанию, которое сохранится и на расчетный срок.

Значение автодорог сохранится на расчетный срок.

Сложившаяся уличная сеть населенных пунктов не полностью благоустроена, дороги не имеют твердого покрытия. По всем населенным пунктам дороги грунтовые.

Тротуары в большинстве не организованы.

К недостаткам существующей уличной сети следует отнести малую степень благоустройства улиц, недостаточное качество покрытия.

Обоснование проектных предложений.

Автомобильный транспорт

Административный центр с. Базарная Кеньша связан асфальтированной дорогой регионального или межмуниципального значения с районным центром г. Никольск.

Проектом предусматривается ремонт существующей уличной сети в с. Базарная Кеньша и с. Лопуховка.

Главные улицы проектируются с двухполосным движением при ширине полосы – 3,5 м., улицы в жилой застройке - 2-х полосные, ширина полосы 3,0 м, хозяйственные проезды и скотопрогоны - с шириной проезжей части 4,5 м.

Предусмотренная организация системы пешеходных путей обеспечит удобные подходы к производственным объектам, объектам культурно-бытового назначения и спортивным сооружениям.

3.2.3 Инженерная инфраструктура.

Электроснабжение.

Существующее положение.

Электроснабжение населенных пунктов предусматривается по существующей линии напряжением 35, 10 кВ и 0,4 кВ по территории населенных пунктов.

На территории муниципального образования расположены и сохраняются на проектный срок 9 трансформаторных подстанций, из которых

1 подстанция – мощностью 10 кВ

8 подстанций – мощностью 0,4 кВ

Внутреннее электрооборудование и молниезащита зданий и сооружений должны быть выполнены согласно типовым проектам.

Обоснование проектных предложений

На проектный срок, в связи с увеличением производственных мощностей, предусматривается рост электрических нагрузок промышленных и коммунально-общественных потребителей. Однако загруженность трансформаторных подстанций в среднем составляет 53%, что позволит обойтись уже существующими подстанциями.

Газоснабжение.

В 2005 году введен в эксплуатацию газопровод высокого и среднего давления, проходящий по территории муниципального образования Базарно-Кеньшенский сельсовет.

По территории населенных пунктов проложены газопроводы среднего давления до распределительных шкафов. В с. Базарная. Кеньша газифицированы 76 жилых домов, в с. Лопуховка - 34 жилых дома.

Обоснование проектных предложений.

Проектом предусмотрена дальнейшая газификация жилого фонда и объектов соцкультбыта от распределительного газопровода.

Теплоснабжение.

Существующее положение.

Теплоснабжение жилого сектора населенных пунктов проектируется индивидуальное.

В с. Базарная Кеньша находятся 1 модульная котельная которая отапливает здание школы и администрации.

Все остальные объекты соцкультбыта имеют индивидуальные встроенно-пристроенные топочные. Такая ситуация останется и на проектный срок.

.Обоснование проектных предложений.

Рекомендуется дальнейшее внедрение у потребителей приборов учета и систем регулирования теплоэнергии.

Расчетная зимняя температура для проектирования отопления принята минус 29°C, для проектирования вентиляции – минус 17°C. Продолжительность отопительного периода – 209 суток.

Для отопления новой одноэтажной застройки рекомендуются котлы АГВ, топливо – дрова, уголь, природный газ.

Для теплоснабжения мелких сельскохозяйственных потребителей целесообразно использовать котельные малой мощности на газовом топливе.

Водоснабжение.

Существующее положение.

Источником хозяйственно-противопожарного и производственного водоснабжения являются подземные воды водоносных горизонтов третичных и верхне-меловых отложений и поверхностные воды рек.

Существующее водоснабжение административного центра с. Базарная Кеньша представлено системой централизованного водопровода. В настоящее время водоснабжение села Базарная Кеньша осуществляется из одной артезианской скважины, расположенной юго-западной села. Год бурения скважины 1988. Возле скважины установлена водонапорная башня, от которой проложены сети водопровода к жилым и производственным объектам. Глубина скважины составляет 78 м, дебит – 5,5 м.куб./час. По химическому составу и бактериологическим свойствам вода пригодна для питьевых целей.

Общая протяженность водопроводных сетей составляет 8 км, из них: полиэтилен диаметром 110мм – 8000 м.п

Зоны санитарной охраны I-го пояса организованы.

Водоснабжение села Лопуховка осуществляется из шахтных колодцев. Прокладка водопроводных сетей в с. Лопуховка на расчетный срок не предусматривается.

Обоснование проектных предложений.

Задачей проекта является повышение уровня благоустройства населения, обеспечение жилых домов централизованным водоснабжением.

Нормы водопотребления на хозяйственно-питьевые нужды населения приняты по СП 31.13330.2012 «СНиП 2.04.02-84* «Водоснабжение. Наружные сети и сооружения»».

Схема водоснабжения населенных пунктов с центральным водоснабжением – хозяйственно-противопожарная с тупиковой разводкой.

В целях обеспечения населения доброкачественной питьевой водой предусматривается организация зон санитарной охраны источника водоснабжения в составе 2-х поясов.

Граница I-го пояса для подземных источников устанавливается 30 м. от водозаборных сооружений (вокруг скважин), огораживается забором и защищается полосой зеленых насаждений.

Зона II-го пояса является зоной ограничения строительства, при котором возможно загрязнение водоносного горизонта.

Водоотведение и санитарная очистка.

Существующее положение.

На территории всех населенных пунктов Базарно-Кеньшенского сельсовета нет централизованной системы канализации. Водоотведение проектируется в септики и выгребные ямы.

Обезвреживание мусора, сортировка и утилизация его проводится на усовершенствованной свалке – земельном участке (0,5га) компостирования твердых бытовых отходов от населения, расположенный в 0,5км южнее от с. Базарная Кеньша.

Обоснование проектных предложений.

На проектный срок не предусматривается централизованной сети канализации.

Норма накопления мусора в жилищно-коммунальном секторе принята: 0,9 м³/год на 1 жителя.

Связь.

Существующее положение.

Автоматическая телефонная станция, расположенная в селе Базарная Кеньша имеет емкость 50 номеров. Обеспеченность связью в настоящее время составляет в селе Базарная Кеньша 50 номеров.

На территории сельсовета работают три оператора сотовой связи. Вышки сотовой связи расположены в черте поселения, в селе Лопуховка и позволяют вести уверенный прием на всей территории поселения.

В населенных пунктах сельсовета установлены таксофоны. На территории поселения имеется отделение связи 442662, в котором имеется коллективный пункт доступа к сети «Интернет».

Обоснование проектных предложений.

При переходе на цифровое вещание, имея развитую сеть телевизионных станций и устанавливая на них цифровые передатчики необходимых мощностей, вся территории Базарно-Кеньшенского сельсовета охвачена цифровым вещанием. Сеть сотовой связи активно расширяется, в связи с чем расширение телефонизации на расчетный срок не предусматривается.

Выводы по экономическому потенциалу сельсовета

В ранее приведенных разделах выполнен систематический анализ территории по следующим факторам:

- современное градостроительное состояние территории;

- агроклиматические условия;
- оценка сельскохозяйственных земель;
- анализ социально-экономического потенциала и перспективы развития экономики;
- оценка транспортной и инженерной инфраструктур;

Градостроительная ситуация благоприятна для развития Базарно-Кеньшенского сельсовета

- в отношении территориального развития, как административного центра, так и развития остальных населённых пунктов;
- в части развития жилых зон;
- динамично развивается транспортная инфраструктура.

Базарно-Кеньшенский сельсовет имеет благоприятные условия для развития промышленности сельского хозяйства.

Дальнейшее развитие промышленности и сельскохозяйственного производства зависит от четкой государственной политики, направленной на создание высокоэффективного рыночно ориентированного аграрного сектора экономики. И решения таких вопросов, как внедрение новых технологий, обновление устаревших основных фондов и техники на новые, высокопроизводительные; организация заготовки, переработки и, особенно, сбыта сельхозпродукции, создание оптовых рынков и др. вопросов, связанных с налоговой политикой, страхованием и упорядочением земельного законодательства.

В настоящее время слабо ещё развиты кредитная система, система страхования, экспортная инфраструктура, системы информационной и консультационной службы для сельского хозяйства. Решение проблем тесно связано с развитием институтов в агропродовольственном комплексе.

3.2.4 Историко-культурный потенциал

Объекты культурного наследия, расположенные на территории муниципального образования Базарно-Кеньшенский сельсовет Никольского района Пензенской области

В соответствии с Федеральным [законом](#) от 25.06.2002 № 73-ФЗ «Об объектах культурного наследия (памятниках истории и культуры) народов Российской Федерации» (с последующими изменениями), в целях обеспечения сохранности объекта культурного наследия в его исторической среде на сопряженной с ним территории устанавливаются зоны охраны объекта культурного наследия: охранный зона объекта культурного наследия, зона регулирования застройки и хозяйственной деятельности, зона охраняемого природного ландшафта.

Охранный зона объекта культурного наследия - территория, в пределах которой в целях обеспечения сохранности объекта культурного наследия в его историческом ландшафтном окружении устанавливается особый режим использования земель и земельных участков,

ограничивающий хозяйственную деятельность и запрещающий строительство, за исключением применения специальных мер, направленных на сохранение и регенерацию историко-градостроительной или природной среды объекта культурного наследия.

Зона регулирования застройки и хозяйственной деятельности - территория, в пределах которой устанавливается режим использования земель и земельных участков, ограничивающий строительство и хозяйственную деятельность, определяются требования к реконструкции существующих зданий и сооружений.

На территории муниципального образования Базарно-Кеньшенский сельсовет Никольского района Пензенской области объектов культурного наследия нет.

Особо охраняемые природные территории

В соответствии с Федеральным законом от 14.03.1995 №33-ФЗ «Об особо охраняемых природных территориях» органы государственной власти Российской Федерации и органы государственной власти Пензенской области утверждают границы и определяют режим особой охраны территорий памятников природы, находящихся в их ведении. Передача памятников природы и их территорий под охрану лиц, в чье ведение они переданы, оформление охранного обязательства, паспорта и других документов осуществляются федеральным органом исполнительной власти в области охраны окружающей среды и органом исполнительной власти Пензенской области, уполномоченным в сфере организации, охраны и функционирования особо охраняемых природных территорий.

На территориях, на которых находятся памятники природы, и в границах их охранных зон запрещается всякая деятельность, влекущая за собой нарушение сохранности памятников природы.

На территории муниципального образования Базарно-Кеньшенский сельсовет Никольского района Пензенской области особо охраняемых природных территорий нет.

Выводы комплексной оценки территории

Комплексная оценка территории выявила наличие значительных потенциальных резервов развития и усовершенствования планировочной структуры и функционального зонирования территории Базарно-Кеньшенского сельсовета, а также ряд серьезных ограничений при дальнейшем ее освоении.

Результатом комплексной оценки стали рекомендации по наиболее благоприятным территориям для градостроительного освоения.

В результате анализа территории определились следующие зоны:

- территории благоприятные для развития промышленного производства;
- территории благоприятные для сельскохозяйственного производства;

- территории ограниченно благоприятные для сельскохозяйственного производства;
- территории, где при условии вывода земель сельхоз назначения в установленном порядке, возможна градостроительная деятельность.

4. ФУНКЦИОНАЛЬНОЕ ЗОНИРОВАНИЕ ТЕРРИТОРИИ

Выполненное зонирование территории Базарно-Кеньшенского сельсовета Никольского района Пензенской области является одним из основных инструментов регулирования градостроительной деятельности. Зонирование устанавливает рамочные условия использования территории, обязательные для всех участников градостроительной деятельности в части функциональной принадлежности, плотности и характеру застройки, ландшафтной организации территории.

Разработанное в составе генерального плана Базарно-Кеньшенского сельсовета Никольского района Пензенской области зонирование базируется на выводах комплексного градостроительного анализа, учитывает историко-культурную и градостроительную специфику сельсовета, сложившиеся особенности использования земель сельсовета, инвестиционные предложения и характер собственности участков, а также данные земельного кадастра. При установлении территориальных зон учтены положения Градостроительного и Земельного Кодексов Российской Федерации, требования специальных нормативов и правил, касающихся зон с нормируемым режимом градостроительной деятельности.

В состав ограничений на использование территории входят: санитарно-защитные зоны объектов промышленного производства и сельхозпроизводства, санитарно-защитные зоны магистральных инженерных сетей (газопроводов, ЛЭП и др.); санитарно-защитные зоны источников водоснабжения; охранные зоны объектов культурного наследия и памятников природы; санитарно-защитные зоны рек, прудов; санитарно-защитные зоны Куйбышевской железной дороги и автодорог. Вышеуказанные зоны установлены, как для существующих градостроительных элементов, так и для проектируемых.

Генпланом выделены следующие территориально-функциональные зоны в границах сельсовета:

1. Жилые зоны

- Зона застройки малоэтажными жилыми домами (до 4 этажей, включая мансардный);

2. Общественно-деловые зоны

- Многофункциональная общественно-деловая зона;

3. Производственные зоны, зоны инженерной и транспортной инфраструктур

- Производственная зона;

4. Зоны сельскохозяйственного использования

- Зона сельскохозяйственных угодий;
- Производственная зона сельскохозяйственных предприятий;

5. Зоны специального назначения

- Зона кладбищ;
- Зона складирования и захоронения отходов.

5. ОХРАНА ОКРУЖАЮЩЕЙ СРЕДЫ

Основная экологическая стратегия градостроительного развития муниципального образования Базарно-Кеньшенский сельсовет Никольского района Пензенской области направлена на обеспечение устойчивого и экологически безопасного развития территории, создание условий, обеспечивающих снижение антропогенного воздействия на окружающую среду, формирование комфортных условий проживания населения.

Градостроительные мероприятия по оптимизации экологической ситуации носят комплексный характер, связаны с установлением экологически обоснованного зонирования территории, с реконструкцией и развитием инженерной инфраструктуры, оптимизацией транспортной инфраструктуры.

Воздушный бассейн поселения характеризуется благоприятными санитарно-гигиеническими условиями, что определяется отсутствием промпредприятий с большими выбросами вредных веществ, а также хорошей продуваемостью территорий и наличием крупных лесных массивов.

Генеральным планом разработаны следующие основные экологически ориентированные планировочные решения:

- организация озелененных санитарно-защитных зон;
- проведение комплекса природоохранных мероприятий.

Разработан комплекс мероприятий по охране водных ресурсов, включающий следующие направления:

- рациональное использование водных ресурсов;
- предотвращение загрязнения водоёмов;
- восстановление нарушенных режимов малых водоемов;
- развитие научно-обоснованной системы мониторинга поверхностных и подземных вод.

Проектом предусмотрено развитие и усовершенствование планово-регулярной системы санитарной очистки территории населенных пунктов, нормативное обеспечение сооружениями санитарно-технического назначения:

- развитие системы удаления ТБО;

- ликвидация несанкционированных свалок и пр.;
- благоустройство улиц.

В результате реализации запланированных планировочных, организационно-технических, инженерно-технических мероприятий ожидается снижение уровня загрязнения территорий и улучшение условий проживания населения в пределах расчетного срока Генерального плана, в том числе по следующим показателям:

8. Ликвидация проблемных эколого-градостроительных зон и ситуаций на селитебных территориях;
9. Организация защитных зеленых зон между производственными и жилыми территориями;
10. Экологическая реабилитация водных объектов путем уменьшения сброса загрязняющих веществ, организация и благоустройства водоохранных зон;
11. Достижение современного уровня инженерного благоустройства селитебных территорий;
12. Снижение шумового загрязнения селитебных территорий;
13. Улучшение состояния атмосферного воздуха селитебных территорий за счет проведения атмосфероохранных мероприятий по снижению выбросов загрязняющих веществ от стационарных источников и проведения комплекса мероприятий по оптимизации транспортной инфраструктуры города;
14. Создание системы природно-экологического каркаса и обеспечение нормативных требований по озеленению территорий населенных пунктов, а также сохранение лесов, развитие системы особо охраняемых природных территорий;
15. Развитие массовых и специализированных видов рекреации, спорта;
16. Организация комплексной системы экологического мониторинга за состоянием атмосферы, водных ресурсов, почв, зеленых насаждений, и т. д.

5.1 Санитарно-защитные зоны предприятий и объектов.

На основании Федерального от 30 марта 1999г. № 52-ФЗ закона «О санитарно-эпидемиологическом благополучии населения» с изм. 2018г. и СанПиН 2.2.1/1.1.1200-03 «Санитарно-эпидемиологические правила и нормативы» для всех предприятий, являющихся источниками негативного воздействия на среду обитания и здоровье человека, устанавливается санитарно-защитная зона (СЗЗ). СЗЗ отделяет территорию промышленной площадки от жилой застройки, ландшафтно-рекреационной зоны, зоны отдыха.

Санитарно-защитная зона (СЗЗ) является обязательным элементом любого объекта, который является источником воздействия на среду обитания и здоровье человека. Использование площадей СЗЗ осуществляется с учетом ограничений, установленных действующим законодательством.

Территория санитарно-защитной зоны предназначена для:

- обеспечения снижения уровня воздействия до требуемых гигиенических нормативов по всем факторам воздействия за ее пределами;
- создание санитарно-защитного барьера между территорией предприятия (группы предприятий) и территорией жилой застройки;
- организация дополнительных озелененных площадей, обеспечивающих экранирование, ассимиляцию и фильтрацию загрязнителей атмосферного воздуха и повышение комфортности микроклимата.

Санитарно-защитная зона для предприятий IV, V классов должна быть максимально озеленена – не менее 60% площади; для предприятий II, III класса — не менее 50% площади.

Ниже приводится перечень предприятий, сооружений и их классов вредности.

Размеры санитарно-защитных зон (СЗЗ) приняты в соответствии с СанПиН 2.2.1/2.1.1.1200-03 «Санитарно-защитные зоны и санитарная классификация предприятий, сооружений и иных объектов».

№ п.п.	Наименование предприятия, сооружений	Адрес	Сан. клас-я по СанПиН 2.2.1/2.1.1.1200-03	Класс	Нормативная санитарно-защитная зона в м.
1	Материальные склады	с. Б. Кеньша, с. Лопуховка	7.1.11	V	50
2	Хозяйства с содержанием животных (до 50 голов)	с. Б. Кеньша с. Лопуховка	7.1.11	V	50
3	Производство профильного листа	с. Б. Кеньша	7.1.2	V	50
4	Цех деревообработки	с. Б. Кеньша	7.1.5	IV	100
5	Скотомогильник	с. Лопуховка	7.1.12	I	1000
6	Кладбища сельские	с. Б. Кеньша с. Лопуховка	7.1.12	IV	100

7	Птицеферма	с. Б. Кеньша	7.1.11	П	500
---	------------	-----------------	--------	---	-----

5.2 Водоохранные зоны водоемов и водотоков.

Водоохранными зонами являются территории, которые примыкают к береговой линии рек, ручьев, каналов, озер, водохранилищ и на которых устанавливается специальный режим осуществления хозяйственной и иной деятельности. Водоохранные зоны устанавливаются для поддержания водных объектов в состоянии, соответствующем экологическим требованиям, для предотвращения загрязнения, засорения и истощения поверхностных вод, а также сохранения среды обитания объектов животного и растительного мира.

В границах водоохранных зон запрещается: использование сточных вод для удобрения почв; размещение кладбищ, скотомогильников, мест захоронения отходов производства и потребления, радиоактивных, химических, взрывчатых, токсичных, отравляющих и ядовитых веществ; осуществление авиационных мер по борьбе с вредителями и болезнями растений; движение и стоянка транспортных средств (кроме специальных транспортных средств), за исключением их движения по дорогам и стоянки на дорогах и в специально оборудованных местах, имеющих твердое покрытие. В границах водоохранных зон допускаются проектирование, размещение, строительство, реконструкция, ввод в эксплуатацию, эксплуатация хозяйственных и иных объектов при условии оборудования таких объектов сооружениями, обеспечивающими охрану водных объектов от загрязнения, засорения и истощения вод в соответствии с водным законодательством и законодательством в области охраны окружающей среды.

В границах водоохранных зон устанавливаются прибрежные защитные полосы, на территориях которых вводятся дополнительные ограничения хозяйственной и иной деятельности.

Ширина водоохранной зоны рек, ручьев, озер, водохранилищ и ширина их прибрежной защитной полосы за пределами территорий городов и других поселений устанавливаются от соответствующей береговой линии.

Береговая полоса - это полоса земли вдоль береговой линии водного объекта общего пользования, которая предназначена для общего пользования. Ширина береговой полосы водных объектов общего пользования составляет двадцать метров, за исключением береговой полосы каналов, а также рек и ручьев, протяженность которых от истока до устья не более чем десять километров. Ширина береговой полосы каналов, а также рек и ручьев, протяженность которых от истока до устья не более чем десять километров, составляет пять метров.

Береговая полоса болот, ледников, снежников, природных выходов подземных вод (родников, гейзеров) и иных предусмотренных федеральными законами водных объектов не определяется.

Каждый гражданин вправе пользоваться (без использования механических транспортных средств) береговой полосой водных объектов общего пользования для передвижения и пребывания около них, в том числе для осуществления любительского и спортивного рыболовства и причаливания плавучих средств.

Размер водоохранных зон и прибрежных защитных полос установлен приказом Управления природных ресурсов и охраны окружающей среды Пензенской области от 30 октября 2009 г. N 64/3 в соответствии с Водным кодексом Российской Федерации от 3 июня 2006 г. N 74-ФЗ (с последующими изменениями).

Водоохранные зоны и прибрежные защитные полосы главных рек территории муниципального образования Базарно-Кеньшенский сельской Никольского района Пензенской области представлены в следующей таблице.

<i>№ п/п</i>	<i>Водоток</i>	<i>Водоохранная зона (ВЗ), м</i>	<i>Прибрежная защитная полоса (ПЗП), м</i>
1	Кеньша	100	30
2	Веж. Айва	100	40

5.3 Санитарно-защитные зоны инженерной инфраструктуры

В соответствии с планом градостроительного развития территории будет проведено инженерное обеспечение территории по следующим направлениям:

- водоснабжение.
- канализация.
- энергоснабжение.
- теплоснабжение.
- газоснабжение.

Все объекты инженерной инфраструктуры имеют свои санитарно-защитные зоны.

Водоснабжение.

Согласно СП 31.13330.2012 «СНиП 2.04.02-84 «Водоснабжение. Наружные сети и сооружения»» ширину санитарно-защитной полосы водопроводов, проходящих по незастроенной территории, надлежит принимать от крайних водоводов:

- при прокладке в сухих грунтах – не менее 10 м при диаметре до 1000 и не менее 20м при диаметре >1000;

- в мокрых грунтах – не менее 50 м независимо от диаметра.

При прокладке водоводов по застроенной территории ширину полосы по согласованию с природоохранными органами допускается уменьшать.

В целях обеспечения населения доброкачественной питьевой водой предусматривается организация зон санитарной охраны источников водоснабжения в составе 3-х поясов.

Первый пояс (строгого режима) включает территорию расположения водозаборов, площадок всех водопроводных сооружений и водопроводящего канала. Его назначение -защита места водозабора и водозаборных сооружений от случайного или умышленного загрязнения и повреждения.

Второй и третий пояса (пояса ограничений) включают территорию, предназначенную для предупреждения загрязнения воды источников водоснабжения.

В зонах санитарной охраны источника питьевого водоснабжения, водопроводных сетей и сооружений устанавливается специальный режим их эксплуатации в соответствии с требованиями СанПиН 2.1.4.1110-02.

Территория первого пояса зон санитарной охраны $R=30$ м должна быть спланирована для отвода поверхностного стока за ее пределы, озеленена, ограждена и обеспечена охраной.

На территории первого пояса запрещается:

- посадка высокоствольных деревьев;
- все виды строительства, не имеющие непосредственного отношения к эксплуатации, реконструкции и расширению водопроводных сооружений, в том числе прокладка трубопроводов различного назначения;
- размещение жилых и общественных зданий, проживание людей;
- выпуск в поверхностные источники сточных вод, купание, водопой и выпас скота, стирка белья, рыбная ловля, применение ядохимикатов, удобрений и другие виды водопользования, оказывающие влияние на качество воды.

На территории второго и третьего поясов зоны санитарной охраны подземных источников водоснабжения запрещается:

- закачка отработанных вод в подземные горизонты;
- подземное складирование твердых отходов;
- разработка недр земли;
- размещение складов горюче-смазочных материалов, ядохимикатов и минеральных удобрений, накопителей промышленных стоков, шламохранилищ и других объектов, которые могут вызвать химическое загрязнение источников водоснабжения (размещение таких объектов допускается в

пределах третьего пояса, только при использовании защищенных подземных вод, при условии выполнения специальных мероприятий по защите водоносного горизонта, по согласованию с органами санитарно-эпидемиологического надзора);

- размещение кладбищ, скотомогильников, полей ассенизации, полей фильтрации, животноводческих и птицеводческих предприятий и других объектов, которые могут вызвать микробные загрязнения подземных вод;
- применение удобрений и ядохимикатов;
- рубка леса главного пользования и реконструкции, допускаются только рубки ухода и санитарные рубки леса.

Граница I-го пояса для подземных источников устанавливается 30 м от водозаборных сооружений (вокруг скважин), огораживается забором и защищается полосой зеленых насаждений.

Отопительные котельные.

В связи с перспективным строительством газопровода предусматривается строительство отопительных котельных, работающие на газе. СЗЗ от котельных ориентировочно составляют:

- котельные 60 Гкал/час – 100 м;
- котельные – 40 Гкал/час – 50 м.

При установлении минимальной величины санитарно-защитной зоны от котельных необходимо определение расчетной концентрации в приземном слое атмосферы с учетом высоты жилых зданий в зоне максимального загрязнения атмосферного воздуха от котельной (10- 40 высот трубы котельной), а также акустических расчетов. СЗЗ при расчетных значениях ожидаемого загрязнения атмосферного воздуха в пределах ПДК в приземном слое и на различных высотах прилегающей жилой застройки не должна быть менее 50м.

Газоснабжение.

При прокладке газопроводных сетей и строительстве регуляторных станций ГРП расстояние от ГРП газопроводов до населенных пунктов, промышленных предприятий, зданий и сооружений следует принимать в зависимости от классов и диаметра газопровода в соответствии со СНиП 2.05.06-85 «Магистральные трубопроводы».

По территории Базарно-Кенйшенского сельсовета проходит поселковый газопровод низкого давления. Согласно Правил охраны газораспределительных сетей, утвержденных Постановлением Правительства РФ от 20.11.2000 г. №878, установлены охранные зоны вдоль газораспределительных сетей по 5,0 м от оси газопровода с каждой стороны.

Электроснабжение.

В целях защиты населения от воздействия электрического поля, создаваемого воздушными линиями электропередач (ВЛ), устанавливаются охранные зоны. Охранная зона ВЛ

устанавливается на территории вдоль трассы высоковольтной линии, в которой напряженность электрического поля превышает 1 кВ/м.

Согласно Постановления Правительства РФ от 24 февраля 2009 г. N 160 "О порядке установления охранных зон объектов электросетевого хозяйства и особых условий использования земельных участков, расположенных в границах таких зон", границы охранных зон вдоль трассы ВЛ с горизонтальным расположением проводов и без средств снижения напряженности электрического поля по обе стороны от нее на следующих расстояниях от проекции на землю крайних фазных проводов в направлении перпендикулярном к ВЛ:

30 м – для ВЛ напряжением 500 кВ;

20м — для ВЛ напряжением 110 кВ;

15 м — для линий электропередач напряжением 35 кВ;

10м - для линий электропередач напряжением от 1 до 20 кВ;

2м - для линий электропередач напряжением до 1 кВ.

По территории Базарно-Кеньшенского сельсовета линии электропередачи 35кВ, 10кВ.

Линии связи.

Согласно Правил охраны линий и сооружений связи Российской Федерации, утвержденных Постановлением Правительства РФ от 9.06.1995г. №578, охрannая зона вдоль трассы кабеля связи — по 2,0м. с каждой стороны. По территории Базарно-Кеньшенского сельсовета проходит оптико-волоконная линия связи.

5.4 Придорожные полосы

Придорожные полосы устанавливаются для автомобильных дорог, за исключением автомобильных дорог, расположенных в границах населенных пунктов с обеих сторон к полосе отвода автомобильной дороги в целях обеспечения требований безопасности дорожного движения, а также нормальных условий реконструкции, капитального ремонта, ремонта, содержания автомобильной дороги, ее сохранности с учетом перспектив развития автомобильной дороги.

Статья 26 Федерального закона от 08.11.2007 № 257-ФЗ «Об автомобильных дорогах и о дорожной деятельности в Российской Федерации и о внесении изменений в отдельные законодательные акты Российской Федерации» (с последующими изменениями) устанавливает придорожные полосы в зависимости от класса и (или) категории автомобильных дорог с учетом перспектив их развития в размере:

- 1) семидесяти пяти метров - для автомобильных дорог первой и второй категорий;
- 2) пятидесяти метров - для автомобильных дорог третьей и четвертой категорий;
- 3) двадцати пяти метров - для автомобильных дорог пятой категории;

4) ста метров - для подъездных дорог, соединяющих административные центры (столицы) субъектов Российской Федерации, города федерального значения с другими населенными пунктами, а также для участков автомобильных дорог общего пользования федерального значения, построенных для объездов городов с численностью населения до двухсот пятидесяти тысяч человек;

5) ста пятидесяти метров - для участков автомобильных дорог, построенных для объездов городов с численностью населения свыше двухсот пятидесяти тысяч человек.

Строительство, реконструкция в границах придорожных полос автомобильной дороги объектов капитального строительства, объектов, предназначенных для осуществления дорожной деятельности, объектов дорожного сервиса, установка рекламных конструкций, информационных щитов и указателей допускаются при наличии согласия в письменной форме владельца автомобильной дороги.

5.5 Инженерная подготовка территории и мероприятия по охране ландшафта и зеленых насаждений.

Исходя из природных условий и архитектурно-планировочных решений, для повышения уровня благоустройства и обеспечения санитарно-гигиенических требований предусматриваются следующие мероприятия по инженерной подготовке территории:

- благоустройство прудов, русел водотоков;
- организация стока поверхностных вод;
- благоустройство заовраженных территорий;
- вертикальная планировка.

Лесоустройством запроектировано на территории лесов, входящих в территорию Базарно-Кеншенской сельской администрации, проведение профилактических, истребительных и организационно-хозяйственных мероприятий:

- лесопатологический мониторинг;
- почвенные раскопки;
- наземные истребительные меры борьбы.

В лесах рекреационного значения возможно проведение следующих мероприятий по их благоустройству, направленных на обеспечение комфортности отдыха и снижение отрицательного влияния рекреации на лес:

- установка стендов предупредительных противопожарных, щитов указательных;
- установка скамеек для отдыха;
- строительство пунктов хранения противопожарного инвентаря.

Дорожная сеть, проходящая по территории, требует проведение ремонтных работ и, параллельно с этим, создание защитных полос из древесных растений (предпочтительно хвойных пород) вдоль дорог.

Кроме этого, 50-метровые полосы вдоль этих дорог выполняют рекреационные функции, поэтому также рекомендуются мероприятия по их благоустройству, к которым относятся следующие виды работ: рубки-ухода, выборочные и сплошные санитарные рубки, уборка захламленности и другие мероприятия.

Проектом сохраняются существующие зеленые насаждения. Все зеленые устройства нуждаются в дополнительном благоустройстве и расширении ассортимента.

Проектом предусматривается озеленение территорий сельсовета с учетом оценки существующих насаждений и норм проектирования по основным видам:

- насаждения общего пользования – бульвары и скверы из расчета 12 м^2 на человека;
- насаждения ограниченного пользования – участок школы и других объектов культурно-бытового назначения, производственной и жилой территории, размер которых нормируется по вместимости этих объектов с учетом плотностей застройки;
- насаждения специального назначения – санитарно-защитные, водоохранные, ветрозащитные и другие, нормируемые по специальным СНиП и требованиям.

К концу расчетного срока обеспеченность площадью насаждений общего пользования должна составить не менее 8 м^2 на жителя.

Проектом предусматривается озеленение санитарно-защитных зон от производственных территорий.

Растущие овраги подлежат облесению.

6. ПЕРЕЧЕНЬ ОСНОВНЫХ ФАКТОРОВ РИСКА ВОЗНИКНОВЕНИЯ ЧРЕЗВЫЧАЙНЫХ СИТУАЦИЙ ПРИРОДНОГО И ТЕХНОГЕННОГО ХАРАКТЕРА

6.1 Чрезвычайные ситуации

Участие в предупреждении и ликвидации последствий чрезвычайных ситуаций регулируется Федеральным законом от 21.12.1994 № 68-ФЗ «О защите населения и территорий от чрезвычайных ситуаций природного и техногенного характера».

Чрезвычайная ситуация (ЧС) - это обстановка на определенной территории, сложившаяся в результате аварии, опасного природного явления, катастрофы, стихийного или иного бедствия, которые могут повлечь или повлекли за собой человеческие жертвы, ущерб здоровью людей или окружающей среде, значительные материальные потери и нарушение условий жизнедеятельности людей.

Предупреждение чрезвычайных ситуаций - это комплекс мероприятий, проводимых заблаговременно и направленных на максимально возможное уменьшение риска возникновения чрезвычайных ситуаций, а также на сохранение здоровья людей, снижение размеров ущерба окружающей среде и материальных потерь в случае их возникновения.

Ликвидация чрезвычайных ситуаций - это аварийно-спасательные и другие неотложные работы, проводимые при возникновении чрезвычайных ситуаций и направленные на спасение жизни и сохранение здоровья людей, снижение размеров ущерба окружающей среде и материальных потерь, а также на локализацию зон чрезвычайных ситуаций, прекращение действия характерных для них опасных факторов.

Зона чрезвычайной ситуации - это территория, на которой сложилась чрезвычайная ситуация.

Специализированные технические средства оповещения и информирования населения в местах массового пребывания людей - это специально созданные технические устройства, осуществляющие прием, обработку и передачу аудио- и (или) аудиовизуальных, а также иных сообщений об угрозе возникновения, о возникновении чрезвычайных ситуаций и правилах поведения населения.

Режим функционирования органов управления и сил единой государственной системы предупреждения и ликвидации чрезвычайных ситуаций - это определяемые в зависимости от обстановки, прогнозирования угрозы чрезвычайной ситуации и возникновения чрезвычайной ситуации порядок организации деятельности органов управления и сил единой государственной системы предупреждения и ликвидации чрезвычайных ситуаций и основные мероприятия, проводимые указанными органами и силами в режиме повседневной деятельности, при введении режима повышенной готовности или чрезвычайной ситуации.

Уровень реагирования на чрезвычайную ситуацию (далее - уровень реагирования) - это состояние готовности органов управления и сил единой государственной системы предупреждения и ликвидации чрезвычайных ситуаций к ликвидации чрезвычайной ситуации, требующее от органов государственной власти Российской Федерации, органов государственной власти субъектов Российской Федерации, органов местного самоуправления и организаций принятия дополнительных мер по защите населения и территорий от чрезвычайной ситуации в зависимости от классификации чрезвычайных ситуаций и характера развития чрезвычайной ситуации.

Оповещение населения о чрезвычайных ситуациях - это доведение до населения сигналов оповещения и экстренной информации об опасностях, возникающих при угрозе возникновения или возникновении чрезвычайных ситуаций природного и техногенного

характера, а также при ведении военных действий или вследствие этих действий, о правилах поведения населения и необходимости проведения мероприятий по защите.

Информирование населения о чрезвычайных ситуациях - это доведение до населения через средства массовой информации и по иным каналам информации о прогнозируемых и возникших чрезвычайных ситуациях, принимаемых мерах по обеспечению безопасности населения и территорий, приемах и способах защиты, а также проведение пропаганды знаний в области гражданской обороны, защиты населения и территорий от чрезвычайных ситуаций, в том числе обеспечения безопасности людей на водных объектах, и обеспечения пожарной безопасности.

Комплексная система экстренного оповещения населения об угрозе возникновения или о возникновении чрезвычайных ситуаций - это элемент системы оповещения населения о чрезвычайных ситуациях, представляющий собой комплекс программно-технических средств систем оповещения и мониторинга опасных природных явлений и техногенных процессов, обеспечивающий доведение сигналов оповещения и экстренной информации до органов управления единой государственной системы предупреждения и ликвидации чрезвычайных ситуаций и до населения в автоматическом и (или) автоматизированном режимах.

Зона экстренного оповещения населения - это территория, подверженная риску возникновения быстроразвивающихся опасных природных явлений и техногенных процессов, представляющих непосредственную угрозу жизни и здоровью находящихся на ней людей.

Территория, подверженная риску возникновения быстроразвивающихся опасных природных явлений и техногенных процессов, - это участок земельного, водного или воздушного пространства либо критически важный или потенциально опасный объект производственного и социального значения, отнесенные к указанной территории путем прогнозирования угрозы возникновения чрезвычайных ситуаций и оценки социально-экономических последствий чрезвычайных ситуаций.

Быстроразвивающиеся опасные природные явления и техногенные процессы - это негативные явления и процессы, определенные в ходе прогнозирования угрозы возникновения чрезвычайных ситуаций, локализация и ликвидация которой требуют заблаговременной подготовки сил и средств единой государственной системы предупреждения и ликвидации чрезвычайных ситуаций.

Критически важный объект - это объект, нарушение или прекращение функционирования которого приведет к потере управления экономикой Российской Федерации, субъекта Российской Федерации или административно-территориальной единицы субъекта Российской Федерации, ее необратимому негативному изменению (разрушению) либо существенному снижению безопасности жизнедеятельности населения.

Потенциально опасный объект - это объект, на котором расположены здания и сооружения повышенного уровня ответственности, либо объект, на котором возможно одновременное пребывание более пяти тысяч человек.

Органы управления единой государственной системы предупреждения и ликвидации чрезвычайных ситуаций - это органы, создаваемые для координации деятельности федеральных органов исполнительной власти, органов исполнительной власти субъектов Российской Федерации, органов местного самоуправления, организаций в области защиты населения и территорий от чрезвычайных ситуаций и сил, привлекаемых для предупреждения и ликвидации чрезвычайных ситуаций.

Подготовка населения в области защиты от чрезвычайных ситуаций - это система мероприятий по обучению населения действиям при угрозе возникновения и возникновении чрезвычайных ситуаций природного и техногенного характера.

6.2 Перечень возможных источников чрезвычайных ситуаций природного характера.

По ГОСТ Р 22.0.03-97 «Безопасность в чрезвычайных ситуациях. Природные чрезвычайные ситуации. Термины и определения» природная чрезвычайная ситуация – обстановка на определенной территории или акватории, сложившаяся в результате возникновения источника природной чрезвычайной ситуации, который может повлечь или повлек за собой человеческие жертвы, ущерб здоровью людей и (или) окружающей природной среде, значительные материальные потери и нарушение условий жизнедеятельности людей.

Источником природной ЧС является опасное природное явление, т.е. событие природного происхождения или результат деятельности природных процессов, которые по своей интенсивности, масштабу распространения и продолжительности могут вызвать поражающее воздействие на людей, объекты экономики и окружающую природную среду. Характер природных опасностей обуславливается географическим и климатическим расположением поселения, а также интенсивностью метеорологических явлений.

Сегодня на территории муниципального образования Базарно-Кеньшенский сельсовет Никольского района Пензенской области имеют место опасности и угрозы различного характера, которые обуславливают необходимость принятия мер по защите от них населения и территорий.

Источниками чрезвычайных ситуаций природного характера являются опасные природные процессы и явления, проявление которых возможно на территории муниципального образования Базарно-Кеньшенский сельсовет Никольского района Пензенской области:

- опасные геологические процессы;
- опасные гидрологические явления и процессы;
- опасные метеорологические явления и процессы;

- природные пожары.

Типичными для сельского поселения чрезвычайными ситуациями природного характера являются смерчи (бури, ураганы), снежные заносы, сильные морозы, лесные пожары и палы, подтопления отдельных участков во время весенних паводков и сильных дождей в летнее и осеннее время.

1. Опасные геологические процессы и явления.

В геоморфологическом отношении территория поселения расположена на западном склоне Приволжской возвышенности, на наиболее высокой части области – Сурском водораздельном плато-отроге Сызранской гряды.

Рельеф территории холмисто-волнистый, расчлененный речными долинами, большой сетью оврагов, балок на ряд межбалочных и межовражных водоразделов. Склоны водоразделов в большинстве случаев очень пологие и пологие, однако, поверхность их неровная от значительного количества долинообразных понижений.

Территория сельсовета рекой Кеньша подразделяется на 2 части: северную и южную. Северная часть представляет собой слабоволнистый водораздел с довольно крутым склоном южной экспозиции и пологим склоном северной экспозиции. Более спокойный характер рельефа имеет южная часть территории, которая при селе Лопуховка делится оврагами на две ассиметричные части: северную – более приподнятую и южную – выровненную. Овраги имеют многочисленные ответвления, придающие территории волнистый характер. Руслу и склоны оврагов в большинстве случаев задернованы и облесены.

В целом вся территория сельсовета имеет едва заметный уклон на восток.

Река Кеньша, протекающая в направлении с запада на восток, образует узкую пойму, поверхность поймы неровная, заросшая кустарником.

В целом по условиям рельефа на территории муниципального образования Базарно-Кеньшенский сельсовет Никольского района Пензенской области опасных геологических процессов и явлений природного характера не выявлено.

2. Опасные гидрологические явления и процессы.

В соответствии с терминологией, принятой ГОСТ Р 22.0.03-95

«Природные чрезвычайные ситуации. Термины и определения»:

- **Подтопление** – повышение уровня грунтовых вод, нарушающее нормальное использование территории, строительство и эксплуатацию расположенных на ней объектов.

- **Затопление** – покрытие территории водой в период половодья или паводков.

- **Зона затопления** – территория, покрываемая водой в результате превышения притока воды по сравнению с пропускной способностью русла.

- **Зона вероятного затопления** – территория, в пределах которой возможно или прогнозируется образование зоны затопления.

На территории муниципального образования Базарно-Кеньшенский сельсовет, вероятность затопления и подтопления территории паводковыми водами в весенне-осенний период маловероятна.

3. Опасные метеорологические процессы и явления.

Сведения о природно-климатических условиях в районе проектирования приняты согласно района расположения территории сельского поселения.

Муниципальное образование Базарно-Кеньшенский сельсовет Никольского района Пензенской области расположен во «II В» климатическом районе, I климатической зоне Пензенской области и характеризуется достаточным увлажнением.

Приводимая характеристика климата составлена по материалам наблюдений метеостанции «Пенза» (осадки, ветер, влажность, температура воздуха), помещенных в климатических справочниках и СП131.13330.2012, «Строительная климатология».

Температурный режим характеризуется следующими величинами:

Период	I	II	III	IV	V	VI	VII	VIII	IX	X	XI	XII	Год
T	-13,3	-12,9	-6,8	3,7	12,7	17,2	19,2	17,5	11,2	3,6	-4,1	10,2	3,2

Абсолютный минимум температур составляет минус 35 град. С (январь), а абсолютный максимум – плюс 37 град. С (июль).

Средняя дата первого заморозка приходится на 14 сентября, а последнего на 15 мая. Продолжительность безморозного периода 125-128 дней.

Средняя дата образования устойчивого снежного покрова - 22 ноября, схода – 13 апреля, средняя высота снежного покрова – 30-40 см, глубина промерзания почвы 70 см.

Продолжительность периода с устойчивым снежным покровом 145-150 дней, окончательный сход снега – 10 апреля, полное оттаивание почвы – 21 апреля.

Среднегодовое количество атмосферных осадков 450-500 мм.

Расчетная снеговая нагрузка 180 кг/кв. м.

Ветровые условия (в %) и среднее число штилей приведены в нижеследующей таблице:

Направление период	С	С-В	В	Ю-В	Ю	Ю-З	З	С-З	штиль
Годовой	8	7	7	22	11	14	17	14	15
Холодный	4,8	5,4	7	29	12,8	14,2	16	10,8	12,8
Теплый	10,9	7,4	7	17,4	9,7	13,7	17,4	16,7	16,8

Преобладающие ветры в целом за год – юго-восточные и западные; в холодный период преобладают юго-восточные и западные, а в теплый – северо-западные, юго-западные, западные и юго-восточные примерно в равном соотношении (17,4 – 16,7 %).

Нормативный скоростной напор ветра 38 кг/кв.м.

Средние показатели относительной влажности воздуха характеризуются следующими величинами:

Период	I	II	III	IV	V	VI	VII	VIII	IX	X	XI	XII	Год
Относит. влажность	64	81	80	75	62	64	69	73	74	81	85	86	76

Наименьшие ее значения наблюдаются в период с мая по июль, а наибольшие – в ноябре – декабре и февраль-март.

Среднее число дней с туманом за год – 30, из них 20 дней в октябре – марте.

На территории муниципального образования Базарно-Кеньшенский сельсовет Никольского района Пензенской области могут иметь место следующие опасные метеорологические явления: грозы, ливневые дожди, град, сильный порывистый ветер.

При этом могут возникать аварии на производстве, оборваны провода и повалены столбы линий электропередач и связи, повреждены транспортные и коммунально-энергетические магистрали, мосты, поломаны деревья. Зимой, кроме того, на территории сельсовета могут возникать снежные заносы.

Оценка риска. В соответствии с «Атласом природных и техногенных опасностей и рисков ЧС в РФ» (под общей редакцией Шойгу С.К., 2005 г.) показатели риска природных чрезвычайных ситуаций на территории сельсовета следующие.

Уровень опасности и риск сильных дождей - высокий риск:

- повторяемость интенсивных осадков 20 мм и более в сутки – 0,1-1,0 раз в год.

Уровень опасности и риск сильных снегопадов - очень высокий риск:

- среднее многолетнее число дней за год со снегопадами интенсивностью 20 мм и более в сутки - более 1,0;

- максимальное значение прироста снежного покрова за сутки - 38 см.

Уровень опасности и риск сильных ветров - очень высокий риск:

- степень опасности ветров - 2 балла;

- среднее многолетнее число дней за год с ветром более 22 м/сек. - более 1,0.

Риск подтопления населенных пунктов в результате активного снеготаяния, сильных осадков – низкий риск (0,4 и ниже).

Повторяемость природных чрезвычайных ситуаций местного и локального уровней (ЧС-1) от 1 – 10 раз в год.

Уязвимость территории Базарно-Кеншенского сельсовета к опасным природным процессам и явлениям оценивается как ниже среднего по РФ.

4. Природные пожары.

Пожары - это неконтролируемый процесс горения, влекущий за собой гибель людей и уничтожение материальных ценностей. Основными видами пожаров, как стихийных бедствий, охватывающих, как правило, обширные территории в несколько сотен, тысяч и даже миллионов гектаров, являются ландшафтные пожары - лесные и степные (полевые).

Лесные пожары - это стихийное (т.е. неуправляемое) горение, распространяющееся по лесной площади. В зависимости от сгорающих материалов различают низовые и верховые пожары.

Низовые пожары в среднем составляют 97-98 % всех зарегистрированных случаев лесных пожаров, а охваченная ими площадь – около 87-89 % от общей площади территорий, пострадавших от пожаров. Лесные низовые пожары характеризуются горением лесной подстилки, надпочвенного покрова и подлеска без захвата крон деревьев. Скорость движения фронта низового пожара составляет от 0,3-1 м/мин (при слабом пожаре) до 16 м/мин (1 км/ч) (при сильном пожаре), высота пламени-1-2 м, максимальная температура на кромке пожара достигает 900° С.

Лесные верховые пожары развиваются, как правило, из низовых и характеризуются горением крон деревьев. При беглом верховом пожаре пламя распространяется главным образом с кроны на крону с большой скоростью, достигающей 8-25 км/ч, оставляя иногда целые участки нетронутого огнем леса. При устойчивом верховом пожаре огнем охвачены не только кроны, но и стволы деревьев. Пламя распространяется со скоростью 5-8 км/ч, охватывая весь лес от почвенного покрова и до вершин деревьев.

Основными способами борьбы с лесными низовыми пожарами являются: захлестывание кромки огня, засыпка его землей, заливка водой (химикатами), создание заградительных и минерализованных полос, пуск встречного огня (отжиг). Отжиг чаще применяется при крупных

пожарах и недостатке сил и средств для пожаротушения. Он начинается с опорной полосы (реки, ручья, дороги, просеки), на краю которой, обращенном к пожару, создают вал из горючих материалов (сучьев валежника, сухой травы). Когда начнет ощущаться тяга воздуха в сторону пожара, вал поджигают вначале напротив центра фронта пожара на участке 20-30 м, а затем после продвижения огня на 2-3 м и соседние участки. Ширина выжигаемой полосы должна быть не менее 10-20 м, а при сильном низовом пожаре - 100 м. Тушение лесного верхового пожара осуществлять сложнее. Его тушат путем создания заградительных полос, применяя отжиг и используя воду. При этом ширина заградительной полосы должна быть не менее высоты деревьев, а выжигаемой перед фронтом верхового пожара - не менее 150-200 м, перед флангами - не менее 50.

Основными причинами возникновения пожаров являются сельскохозяйственные палы и антропогенный фактор. Значительный процент возгораний наблюдается из-за грозовой активности — в частности, «сухих гроз» (удары молний без последующего ливня). Пожары от молний могут быть труднодоступными из-за их удалённости от объектов инфраструктуры.

Противопожарная защита лесов — одна из составляющих обеспечения безопасности национальных природных богатств.

Леса на территории сельсовета в соответствии с Лесным кодексом Российской Федерации, Правилами пожарной безопасности в лесах РФ и другими нормативными актами подлежат охране от пожаров. Охрана лесов от пожаров включает комплекс организационных, правовых и других мер.

Опасность лесных пожаров для населения проявляется в угрозе непосредственного воздействия на людей, их имущество, в уничтожении примыкающих к лесным массивам жилых домов и предприятий, а также в задымлении значительных территорий, что приводит к нарушениям движения автомобильного и железнодорожного транспорта, ухудшению состояния здоровья людей.

Пожары в хлебных массивах и сухой травы.

Хлебные массивы в поселении занимают значительные площади. Горючим материалом в них являются: хлебные злаки, технические культуры, кустарники и камыш, сухая трава.

Пожары на хлебных массивах и массивах с сухой травой развиваются очень быстро, на скорость распространения пожара особенно влияет сила ветра. В засушливую погоду скорость распространения пламени по высоким хлебам и травам достигает 500-600 м/мин. При отсутствии ветра пожары распространяются со скоростью 10-15 м/мин. Пожары созревших хлебных массивов создают угрозу и скошенным хлебам, уложенным в валки и копны, сельскохозяйственной технике, они могут распространяться на различные постройки: тока, сушилки и т.п.

Полевые (травяные) пожары тушат теми же способами, что и лесные.

6.3 Перечень возможных источников чрезвычайных ситуаций техногенного характера.

Согласно ГОСТ Р 22.0.05-97 «Безопасность в чрезвычайных ситуациях. Техногенные чрезвычайные ситуации. Термины и определения» техногенная чрезвычайная ситуация – состояние, при котором в результате возникновения источника техногенной чрезвычайной ситуации на объекте, определенной территории или акватории нарушаются нормальные условия жизни и деятельности людей, возникает угроза их жизни и здоровью, наносится ущерб имуществу населения, народному хозяйству и окружающей природной среде.

Возможны следующие чрезвычайные ситуации техногенного характера на следующих потенциально опасных объектах и объектах транспорта:

1. химически опасные объекты - аварии с угрозой выброса аварийно-химически опасных веществ (АХОВ);
2. пожаровзрывоопасные объекты – пожары и взрывы;
3. радиационноопасные объекты – аварии с угрозой выброса радиоактивных веществ;
4. гидродинамически опасные объекты – аварии, связанные с разрушением сооружений напорного фронта гидротехнических сооружений (плотин, дамб и др.), образованием волны прорыва и зоны катастрофического затопления, а также заражением токсическими веществами при разрушении обвалования шламохранилищ;
5. опасные происшествия на транспорте при перевозке опасных грузов, в том числе:
 - аварии на автомобильном транспорте при перевозке опасных грузов;
 - аварии на железнодорожном транспорте при перевозке опасных грузов;
 - аварии на водном (речном и морском) транспорте при перевозке опасных грузов;
 - аварии на трубопроводном транспорте при транспортировке опасных веществ.

Аварии на химически опасных объектах

Химически опасные объекты – аварии с угрозой выброса аварийно-химически опасных веществ (далее – АХОВ) на территории муниципального образования Базарно-Кеньшенский сельсовет Никольского района Пензенской области отсутствуют.

Аварии на пожаровзрывоопасных объектах

На территории Базарно-Кеньшенского сельсовета пожаровзрывоопасные объекты отсутствуют.

Аварии на радиационноопасных объектах

Радиационные объекты на территории муниципального образования Базарно-Кеньшенский сельсовет Никольского района Пензенской области отсутствуют. Официальных

мест захоронения радиоактивных отходов, малоактивных радиоактивных отходов, материалов с повышенным радиационным фоном, дезактивированным грунтом в сельсовете нет.

Аварии на гидродинамически опасных объектах

Прорыв гидротехнических сооружений может произойти из-за воздействия сил природы (землетрясения, урагана, обвала, оползня и т.п.), конструктивных дефектов, нарушения правил эксплуатации, воздействия паводков, разрушения основания плотины и т. д. Однако, как правило, такие наводнения возникают из-за несвоевременного опорожнения малых водохранилищ, неготовности водоприемников, захламления русел, особенно у мостовых переходов. В большинстве случаев причиной аварии является превышение расчетного максимального сбросного расхода, т.е. перелив воды через гребень плотины. Образующаяся при этом волна имеет большую высоту и скорость движения. Этот тип наводнений близок по своему характеру к наводнениям, вызванным выходом рек из своих берегов из-за продолжительных и сильных дождей (паводкам). Отличия заключаются в большей скорости распространения наводнения, а следовательно более сжатых сроках затопления территорий и внезапности, что влечет за собой разрушение мостов, дорог, зданий, а также гибель людей и скота.

На территории муниципального образования Базарно - Кеньшенский сельсовет Никольского района Пензенской области гидротехническое сооружение находится в с. Лопуховка на реке Веж-Айва. Затопление территории с. Лопуховка при аварии на гидротехническом сооружении маловероятно.

Аварии на автомобильном транспорте при перевозке опасных грузов

Основными причинами возникновения аварий на автомобильных дорогах являются нарушение правил дорожного движения, неисправность транспортных средств, неудовлетворительное техническое состояние автомобильных дорог. К серьезным дорожно-транспортным происшествиям может привести несоблюдение при перевозке опасных грузов необходимых требований безопасности. Данные аварии часто сопровождаются разливом на грунт и в водоёмы опасных веществ.

По территории Базарно - Кеньшенского сельсовета проходят автомобильные дороги регионального или межмуниципального значения г. Никольск – р. п. Сосновоборск, г. Никольск – с. Ахматовка Никольского района с асфальтобетонным покрытием. На них потенциально опасных участков с риском возникновения крупных аварий нет.

Аварии на железнодорожном транспорте при перевозке опасных грузов

На территории муниципального образования Базарно - Кеньшенский сельсовет Никольского района Пензенской области железнодорожных дорог нет.

Аварии на водном (речном и морском) транспорте при перевозке опасных грузов

Риски ЧС отсутствуют, т.к. на территории Базарно - Кеньшенского сельсовета судоходных рек нет и территория сельсовета не имеет морских границ.

Аварии на трубопроводном транспорте при транспортировке опасных веществ

Наиболее вероятные сценарии возникновения аварийных ситуаций на линейной части газопровода являются:

- разгерметизация подземного трубопровода, выброс газопродуктов в атмосферу, загазованность, загрязнение окружающей среды;
- разгерметизация подземного трубопровода, выброс газопродуктов в атмосферу, сопровождающееся воспламенением газопродуктов, тепловое воздействие на людей и окружающую среду.

По территории муниципального образования Базарно - Кеньшенский сельсовет Никольского района Пензенской области проходит газопровод высокого давления. Газифицированы с. Базарная Кеньша, с. Лопуховка.

Территория муниципального образования Базарно - Кеньшенский сельсовет Никольского района Пензенской области запитывается от ПС 35/10 кВ в с. Лопуховка. Электроснабжение населенных пунктов муниципального образования Базарно - Кеньшенский сельсовет Никольского района Пензенской области осуществляется по существующим линиям напряжением 10 кВ и 0,4 кВ, проходящих по территории населенных пунктов.

В связи с неблагоприятными условиями возможны обрывы на линиях электропередач, аварии на трансформаторных подстанциях.

6.4 Перечень возможных источников чрезвычайных ситуаций биолого-социального характера.

Основными источниками санитарно-эпидемиологического загрязнения территории являются кладбища, скотомогильники, несанкционированные свалки и места временного хранения ТБО. В почвах, загрязненных органическими веществами, длительное время могут сохраняться возбудители инфекционных заболеваний - брюшного тифа, сибирской язвы, дизентерии, бруцеллеза.

Аварии на биологически опасных объектах

Объекты специального назначения на территории Базарно - Кеньшенского сельсовета представлены:

- сельские кладбища;
- территория свалки ТБО;
- скотомогильник с. Лопуховка.

В соответствии с СанПиН 2.2.1/2.1.1.1200-03 «Санитарно-защитные зоны и санитарная классификация предприятий, сооружений и иных объектов» для сельских кладбищ установлена санитарно-защитная зона 100м., размер санитарно-защитной зоны для скотомогильников – 1000м, санитарно-защитная зона для территории временного складирования твердых бытовых отходов 500м.

Обезвреживание мусора, сортировка и утилизация его проводится на усовершенствованной свалке – земельном участке (0,5га) компостирования твердых бытовых отходов от населения, расположенный в 0,5км южнее от с. Базарная Кеньша.

Природные очаги инфекционных болезней

За последние 10 лет на территории сельсовета эпидемий, эпизоотий и эпифитотий не регистрировалось.

На территории Базарно - Кеньшенского сельсовета ежегодно проводится вакцинация домашних животных и птиц силами районной ветеринарной службы.

6.5 Перечень мероприятий по обеспечению пожарной безопасности

Муниципальное образование Базарно-Кеньшенский сельсовет расположен в южной части Никольского района Пензенской области.

Территория сельсовета состоит из единого массива и граничит:

- на западе, северо-западе с Карамальским сельсоветом Никольского района;
- на востоке, северо-востоке с Ахматовским сельсоветом Никольского района Пензенской области;
- на юге с Еремеевским сельсоветом Сосновоборского района Пензенской области.

Расстояние до административного центра района – города Никольск 18 км, до областного центра – г. Пензы 138 км.

Территория сельсовета составляет 91137,6 га.

На территории сельсовета находятся два населенных пункта: с. Базарная Кеньша, с. Лопуховка.

Административным центром сельсовета является с. Базарная Кеньша.

Сведения о состоянии системы пожарной безопасности.

Пожарная безопасность городских и сельских поселений, городских округов и закрытых административно-территориальных образований обеспечивается в рамках реализации мер пожарной безопасности соответствующими органами государственной власти, органами местного самоуправления в соответствии со статьей 63 №123-ФЗ «Технический регламент о требованиях пожарной безопасности».

Первичные меры пожарной безопасности включают в себя:

- 1) реализацию полномочий органов местного самоуправления по решению вопросов организационно-правового, финансового, материально-технического обеспечения пожарной

безопасности муниципального образования;

- 2) разработку и осуществление мероприятий по обеспечению пожарной безопасности муниципального образования и объектов муниципальной собственности, которые должны предусматриваться в планах и программах развития территории, обеспечение надлежащего состояния источников противопожарного водоснабжения, содержание в исправном состоянии средств обеспечения пожарной безопасности жилых и общественных зданий, находящихся в муниципальной собственности;
- 3) разработку и организацию выполнения муниципальных целевых программ по вопросам обеспечения пожарной безопасности;
- 4) разработку плана привлечения сил и средств для тушения пожаров и проведения аварийно-спасательных работ на территории муниципального образования и контроль за его выполнением;
- 5) установление особого противопожарного режима на территории муниципального образования, а также дополнительных требований пожарной безопасности на время его действия;
- 6) обеспечение беспрепятственного проезда пожарной техники к месту пожара;
- 7) обеспечение связи и оповещения населения о пожаре;
- 8) организацию обучения населения мерам пожарной безопасности и пропаганду в области пожарной безопасности, содействие распространению пожарно-технических знаний;
- 9) социальное и экономическое стимулирование участия граждан и организаций в добровольной пожарной охране, в том числе участия в борьбе с пожарами.

В соответствии со ст. 76 №123-ФЗ «Технический регламент о требованиях пожарной безопасности» дислокация подразделений пожарной охраны на территориях поселений и городских округов определяется исходя из условия, что время прибытия первого подразделения к месту вызова в городских поселениях и городских округах не должно превышать 10 минут, а в сельских поселениях — 20 минут.

На территории муниципального образования Базарно - Кеньшенский сельсовет Никольского района Пензенской области действуют противопожарные формирования -добровольная пожарная дружина (3 человека, 1 единица техники). Пожарно-спасательная часть 38ПЧ 7 ОФПС (6 единиц техники, 14 человек) находится в 18 км от административного центра с. Базарная Кеньша. Расположена в г. Никольск, ул. Белинского, 27. Время прибытия составляет 20 минут.

Противопожарное водоснабжение

На территориях поселений и городских округов должны быть источники наружного противопожарного водоснабжения.

К источникам наружного противопожарного водоснабжения относятся:

- наружные водопроводные сети с пожарными гидрантами;
- водные объекты, используемые для целей пожаротушения в соответствии с законодательством Российской Федерации;
- противопожарные резервуары.

Поселения и городские округа должны быть оборудованы противопожарным водопроводом. При этом противопожарный водопровод допускается объединять с хозяйственно-питьевым или производственным водопроводом.

В поселениях и городских округах с количеством жителей до 5000 человек, отдельно стоящих зданиях классов функциональной пожарной опасности Ф1.1, Ф1.2, Ф2, Ф3, Ф4 объемом до 1000 кубических метров, расположенных в поселениях и городских округах, не имеющих кольцевого противопожарного водопровода, зданиях и сооружениях класса функциональной пожарной опасности Ф5 с производствами категорий В, Г и Д по пожаровзрывоопасности и пожарной опасности при расходе воды на наружное пожаротушение 10 литров в секунду, на складах грубых кормов объемом до 1000 кубических метров, складах минеральных удобрений объемом до 5000 кубических метров, в зданиях радиотелевизионных передающих станций, зданиях холодильников и хранилищ овощей и фруктов допускается предусматривать в качестве источников наружного противопожарного водоснабжения природные или искусственные водоемы.

Допускается не предусматривать наружное противопожарное водоснабжение населенных пунктов с числом жителей до 50 человек, а также расположенных вне населенных пунктов отдельно стоящих зданий и сооружений классов функциональной пожарной опасности Ф1.2, Ф1.3, Ф1.4, Ф2.3, Ф2.4, Ф3 (кроме Ф3.4), в которых одновременно могут находиться до 50 человек и объем которых не более 1000 кубических метров.

Расчет потребности в воде для противопожарных нужд рассчитывается в соответствии с требованиями СП 31.13330.2010 «СНиП 2.04.02.-84 Водоснабжение. Наружные сети и сооружения» для каждого населенного пункта.

Для целей пожаротушения в настоящее время на территории Базарно - Кеньшенского сельсовета используются естественные водоёмы и водотоки, а также пожарные гидранты. Пожарные гидранты расположены на хозяйственно-питьевом водопроводе с. Базарная Кеньша в количестве 4 шт (ул. Заречная, 18 – 1 шт, ул. Цветочная , 5- 1 шт, ул. Почтовая, 22 – 1 шт, ул. Каткова – 1 шт.). Также имеется противопожарный резервуар емкостью 25 м³ на роднике по ул. Школьная. Также оборудованы площадки для забора воды из прудов с. Базарная Кеньша, с. Лопуховка.

6. 6 Мероприятия по защите территории от опасных природных и техногенных процессов и чрезвычайных ситуаций

В основе мер по предупреждению чрезвычайных ситуаций (снижению риска их возникновения) и уменьшению возможных потерь и ущерба от них (уменьшению масштабов чрезвычайных ситуаций) лежат конкретные превентивные мероприятия научного, инженерно-технического и технологического характера, осуществляемые по видам природных и техногенных опасностей и угроз. Значительная часть этих мероприятий проводится в рамках инженерной, радиационной, химической, медицинской, медико-биологической и противопожарной защиты населения и территорий от чрезвычайных ситуаций.

1. Основные принципы защиты населения и территорий от чрезвычайных ситуаций:

- создание надежной системы оповещения;
- накопление фонда защитных сооружений;
- планирование и проведение эвакуационных мероприятий комбинированным способом, подготовка загородной зоны для приема и размещения эвакуированного населения;
- обеспечение населения средствами индивидуальной защиты;
- всеобщее обязательное обучение населения способам защиты от оружия массового поражения;
- обеспечение защиты продовольствия, воды от заражения;
- организация радиационного, химического и бактериологического наблюдения, разведки и лабораторного контроля;
- проведение режимных, санитарно-гигиенических и противоэпидемических мероприятий.

2. Мероприятия по защите территорий от затоплений и подтоплений должны включать:

- искусственное повышение поверхности территорий;
- устройство дамб обвалования;
- строительство набережных и берегозащитных сооружений;
- регулирование стока и отвода поверхностных и подземных вод;
- устройство дренажных систем и отдельных дренажей;
- регулирование русел и стока рек;
- ледорезные работы;
- обследование паводкоопасных территорий;
- агролесомелиорацию;
- создание локальных систем оповещения населения.

Все мероприятия в зоне возможного подтопления рекомендуется осуществлять в соответствии со статьей 67 и статьей 67.1 Водного кодекса РФ от 03.06.2006г. (ред. от 27.12.2018 г.) № 74-ФЗ.

3. В целях предотвращения лесных пожаров и борьбы с ними необходимо:

- организовывать ежегодно разработку и выполнение планов мероприятий по профилактике лесных пожаров, противопожарному обустройству лесного фонда и не входящих в лесной фонд лесов;
- обеспечивать готовность организаций, на которые возложены охрана и защита лесов, а также лесопользователей к пожароопасному сезону;
- утверждать ежегодно до начала пожароопасного сезона оперативные планы борьбы с лесными пожарами;
- устанавливать порядок привлечения сил и средств для тушения лесных пожаров, обеспечивать привлекаемых к этой работе граждан средствами передвижения, питанием и медицинской помощью;
- создавать резерв горючесмазочных материалов на пожароопасный сезон.

4. Мероприятия по предупреждению (снижению) последствий аварий на автомобильном транспорте:

- постоянный контроль за состоянием автомобильных дорог, техническим состоянием автомобилей;
- своевременный ремонт автомобилей и автомобильных дорог;
- поддержание в постоянной готовности сил и средств для своевременного ремонта автомобилей и автомобильных дорог;
- соблюдение технологических норм и правил эксплуатации автомобилей;
- организация взаимодействия сил и средств, обеспечивающих ликвидацию чрезвычайных ситуаций на автомобильном транспорте.

5. На объектах экономики, использующих химически опасные вещества, должны быть предусмотрены следующие мероприятия:

- постоянный контроль за содержанием АХОВ в помещениях с помощью автоматических газоанализаторов;
- содержание в исправном состоянии оборудования, контрольно-измерительных приборов, средств автоматизации;
- строгое выполнение графика планово-предупредительного ремонта химического оборудования и транспортных средств на объекте;
- хранение запасов АХОВ в объемах, не превышающих производственной потребности;
- наличие пустых резервных емкостей для перекачки в них АХОВ в случае аварии;
- создание локальных систем оповещения на химически опасных объектах;
- осуществление жесткого контроля за соблюдением технологических норм при работе с АХОВ;
- создание, обеспечение необходимой техникой и имуществом, поддержание в постоянной готовности аварийно-спасательных формирований;

- четкое планирование эвакуации населения из зоны возможного заражения;
- организация взаимодействия сил и средств, обеспечивающих предупреждение и ликвидацию чрезвычайных ситуаций на химически опасных объектах.

6. На взрыво - пожароопасных объектах экономики необходимо осуществлять:

- строительство и ремонт пожарных водоемов, пирсов и подъездов к ним;
- установку систем пожарной сигнализации;
- монтаж автоматических установок пожаротушения;
- обеспечение исправности электропроводки и электрооборудования;
- профилактическую работу среди населения;
- поддержание в готовности противопожарных формирований.

. ТЕХНИКО-ЭКОНОМИЧЕСКИЕ ПОКАЗАТЕЛИ

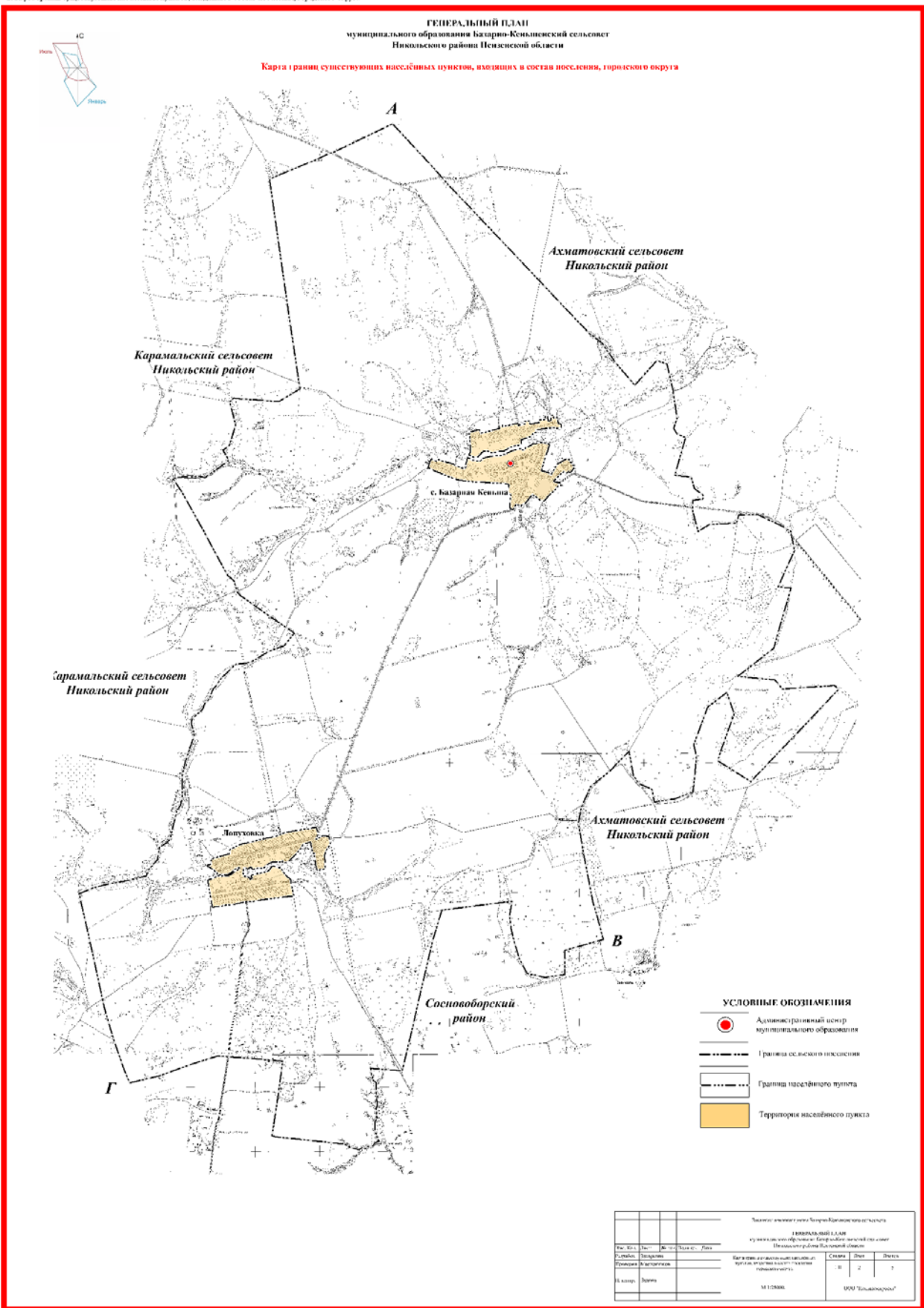
№ п/п	Наименование показателя	Единица измерения	Современное состояние	Расчетный срок
1	2	3	4	5
1	ТЕРРИТОРИЯ			
	Общая площадь земель в границах поселения	га	9113,8	9113,8
		%	100	100
	в том числе			
1.1	по категории земель			
1.1.1	Земли сельскохозяйственного назначения	га	6183	6183
		%	68	68
1.1.1.1	В т.ч. фонд перераспределения земель	га	521	521
		%	5,7	5,7
1.1.2	Земли сельских поселений	га	255,5	255,5
		%	3	3
1.1.3	Земли промышленности, энергетики, транспорта, связи, радиовещания, телевидения и земли иного специального назначения, в т.ч.	га	38,3	39,4
		%	1	1
1.1.3.1	Земли энергетики	га	1,0	1,0
		%	0,01	0,01
1.1.3.2	Земли автомобильного транспорта	га	36	36
		%	0,39	0,39
1.1.4	Земли лесного фонда	га	2637	2637
		%	28,93	28,93
1.2	По использованию земель			
1.2.1	Сельскохозяйственные угодья, в т.ч.	га	6183	6183
		%	68	68
1.2.1.1	пашни	га	4446	4446
		%	48,78	48,78
1.2.1.2	залежь	га		
		%		
1.2.1.3	Многолетние насаждения	га	1	1
		%	0,01	0,01
1.2.1.4	сенокосы	га	14	14
		%	0,15	0,15

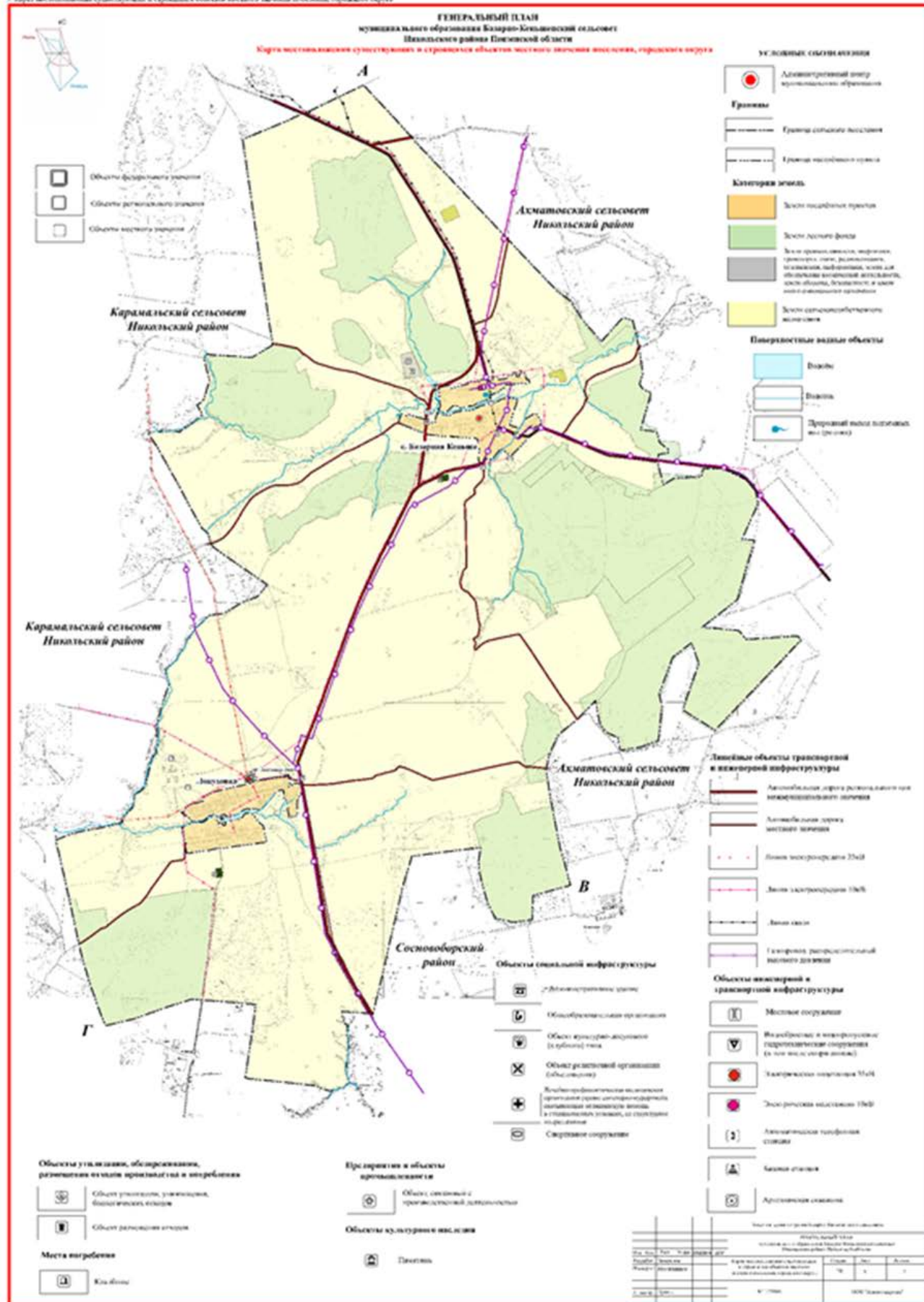
№ п/п	Наименование показателя	Единица измерения	Современное состояние	Расчетный срок
1.2.1.5	пастбища	га	1396	1396
		%	15,32	15,32
1.2.2	Лесные земли, в т.ч.	га	2696	2696
		%	29,58	29,58
1.2.2.1	Покрытые лесами	га	2082	2082
		%	22,84	22,84
1.2.2.2	Не покрытые лесами	га	614	614
		%	6,74	6,74
1.2.3	Древесно-кустарниковая растительность, не входящая в лесной фонд	га	246	246
		%	2,70	2,70
1.2.3.1	Из них защитного значения	га	42	42
		(...)	0,46	0,46
1.2.4	Под водой	га	8	8
		%	0,09	0,09
1.2.5	Земли застройки	га	82,1	82,1
		%	0,90	0,90
1.2.5.1	В т.ч. занятые промышленными соор.	га	0,1	0,1
		%	0,01	0,01
1.2.6	дороги	га	237	237
		га	130,1	130,1
	Под дорогами в том числе	%	1,43	1,43
1.2.6.1	грунтовые	га	100,1	100,1
		%	1,1	1,1
1.2.7	болота	га	39	39
		%	0,43	0,43
1.2.8	Прочие земли, в т.ч.	га	56,5	56,5
		%	0,62	0,62
1.2.8.1	пески	га	8	8
		%	0,09	0,09
1.2.8.2	овраги	га	28	28
		%	0,31	0,31
1.2.8.3	Другие земли	га	20,5	20,5
		%	0,23	0,23
2	НАСЕЛЕНИЕ			
2.1	Общая численность постоянного населения	чел.	301	301
		% роста от существующей численности постоянного населения	100	100
2.2	Плотность населения	чел. на га	1	1
2.3	Возрастная структура населения			
2.3.1	население младше трудоспособного возраста	чел.	25	25
		%	8	8
2.3.2	население в трудоспособном возрасте	чел.	154	154
		%	51	51
2.3.3	население старше трудоспособного возраста	чел.	101	101
		%	34	34
3	ЖИЛИЩНЫЙ ФОНД			
3.1	Средняя обеспеченность населения Собщ	м2 / чел.	39,2	39,2
3.2	Общий объем жилищного фонда	Собщ., м2	11800	11800
		кол-во домов	175	175
	в т. ч. в общем объеме жилищного фонда по типу застройки		100	100
3.2.1	1-этажные	Собщ., м2	11800	11800

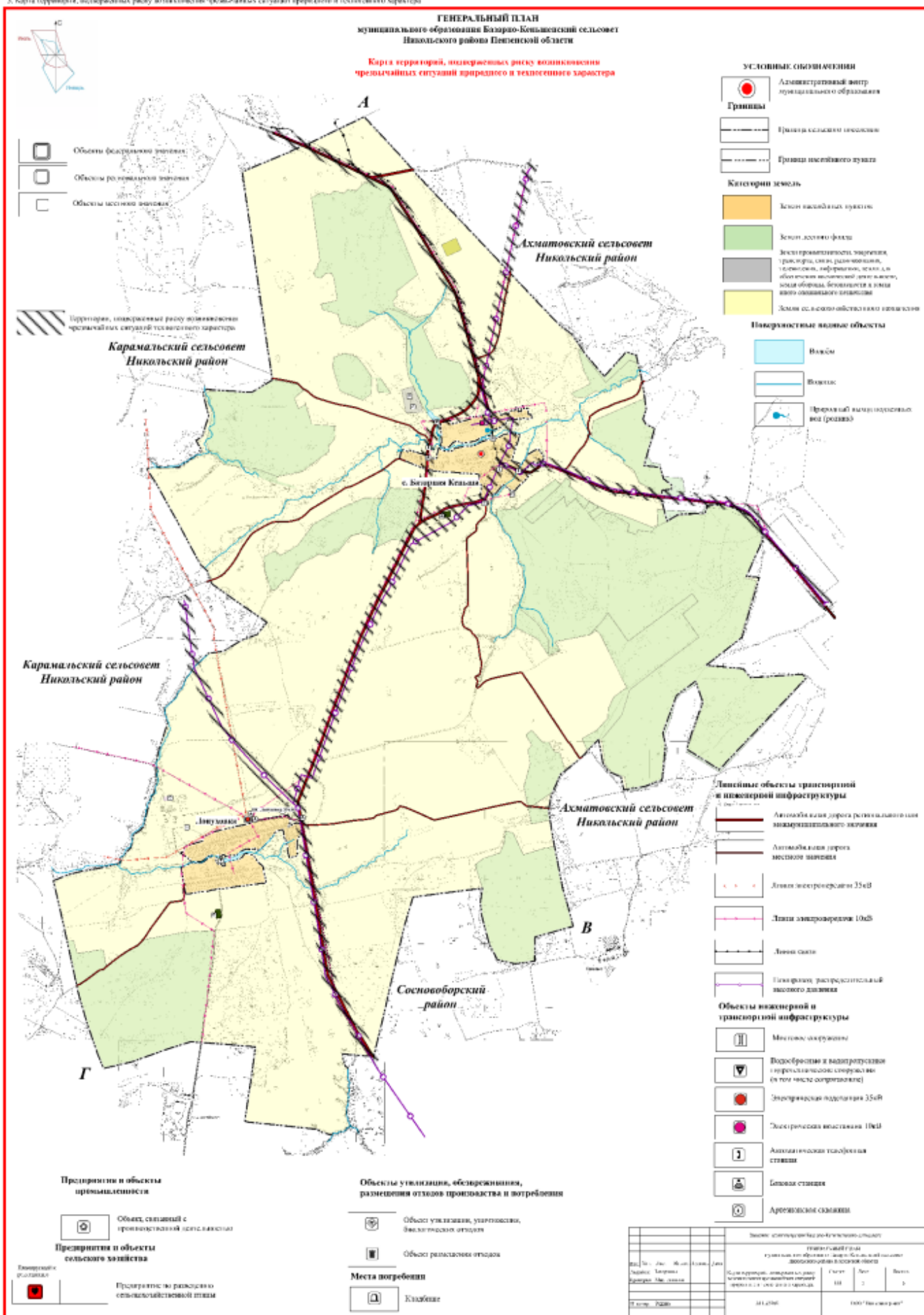
№ п/п	Наименование показателя	Единица измерения	Современное состояние	Расчетный срок
		кол-во домов	175	175
		% от общ. объема жилищного фонда	100	100
4	ОБЪЕКТЫ СОЦИАЛЬНОГО И КУЛЬТУРНО-БЫТОВОГО ОБСЛУЖИВАНИЯ НАСЕЛЕНИЯ			
4.1	Объекты учебно-образовательного назначения	мест	192	192
4.2	Объекты здравоохранения	объект	1	1
4.3	Объекты социального обеспечения	объект	-	-
4.4	Спортивные и физкультурно-оздоровительные объекты	объект	1	1
4.5	Объекты культурно-досугового назначения	объект	1	1
4.6	Объекты торгового назначения	объект	1	1
4.7	Объекты общественного питания	пос. мест	-	-
4.8	Организации и учреждения управления	объект	1	1
4.9	Учреждения жилищно-коммунального хозяйства	объект	-	-
4.10	Объекты бытового обслуживания	объект	-	-
4.11	Объекты связи	объект	1	1
4.12	Объекты специального назначения	объект	-	-
5	ТРАНСПОРТНАЯ ИНФРАСТРУКТУРА			
5.1	Протяженность линий общественного пассажирского транспорта в черте населенных пунктов - автобус	км	-	-
5.2	Протяженность основных улиц и проездов в черте населенных пунктов			
	-всего	км	11,22	11,22
	в том числе:			
	- главных улиц	км	5,46	5,46
	- основных улиц в жилой застройке	км	5,76	5,76
5.3	Из общей протяженности улиц и дорог улицы и дороги, не удовлетворяющие пропускной способности	%	-	-
5.4	Плотность сети линий наземного пассажирского транспорта в пределах центральных районов поселка	%	-	-
5.5	Количество транспортных развязок в разных уровнях	единиц	-	-
6	ИНЖЕНЕРНАЯ ИНФРА-СТРУКТУРА И БЛАГОУСТРОЙСТВО ТЕРРИТОРИИ			
6.1	Водоснабжение			
	Водопотребление			
	- всего	тыс. куб. м./в сутки		0,08
6.1.1	в том числе:			
	- на хозяйственно-питьевые нужды	тыс. куб. м./в сутки		0,06
	- на производственные нужды	тыс. куб. м./в сутки		0,02
6.1.2	Вторичное использование воды	%		

№ п/п	Наименование показателя	Единица измерения	Современное состояние	Расчетный срок
6.1.3	Производительность водозаборных сооружений	тыс. куб. м./в сутки	0,1	0,1
	в т. ч. водозаборов подземных вод	тыс. куб. м./в сутки	0,1	0,1
6.1.4	Среднесуточное водопотребление на 1 человека	л./в сутки на чел.	210	210
	в том числе			
	-на хозяйственно-питьевые нужды	л./в сутки на чел.		157
6.1.5	Протяженность сетей	км	4,92	4,92
6.2	Канализация		Отсут.	Отсут.
6.2.1	Общее поступление сточных вод			
	- всего	тыс. куб. м./в сутки	-	-
	в том числе:			
	- хозяйственно-бытовые сточные воды	тыс. куб. м./в сутки	-	-
	- производственные сточные воды	тыс. куб. м./в сутки	-	-
6.2.2	Производительность очистных сооружений канализации	тыс. куб. м./в сутки	-	-
6.2.3	Протяженность сетей	км	-	-
6.3	Электроснабжение			
6.3.1	Потребность в электроэнергии			
	- всего	млн. кВт. ч./в год		0,36
	в том числе:			
	- на производственные нужды	млн. кВт. ч./в год		0,227
	- на коммунально-бытовые нужды	млн. кВт. ч./в год		0,133
6.3.2	Потребление электроэнергии на 1 чел. в год	кВт. ч.		950
	в том числе:			
	-на коммунально-бытовые нужды	кВт. ч.		350
6.4	Теплоснабжение			
6.4.1	Потребление тепла	Гкал/год		4705
	-всего			
	в том числе:			
	-на коммунально-бытовые нужды	Гкал/год		4705
6.4.2	Производительность централизованных источников теплоснабжения	Гкал/час		1,0
	-всего			
	в том числе:	Гкал/час		
	- ТЭЦ (АТЭС, АСТ)	Гкал/час	-	-
6.4.3	Производительность локальных источников теплоснабжения	Гкал/час	-	-
	- районные котельные			
6.4.4	Протяженность сетей	км		0,4
6.5	Газоснабжение			
6.5.1	Удельный вес газа в топливном балансе орода	%		
6.5.2	Потребление газа			3,37
	- всего	млн. куб. м./год		
	в том числе:			
	- на коммунально-бытовые нужды	млн. куб. м./год		3,37
6.5.3	Источники подачи газа	млн. куб. м./год		3,37
	- на производственные нужды	млн. куб. м./год		-
6.5.4	Протяженность сетей	км		
6.6	Связь			

№ п/п	Наименование показателя	Единица измерения	Современное состояние	Расчетный срок
6.6.1	Охват населения телевизионным вещанием	% от населения	100	100
6.6.2	Обеспеченность населения телефонной сетью общего пользования	номеров	52	76







**Приложение к генеральному плану
Муниципального образования Базарноеньшенский сельсовет
Никольского района Пензенской обл.**

**Описание местоположения границы
Граница с. Базарная Кеньша Никольского района Пензенской области**

Раздел 1

Сведения об объекте <u>Граница с. Базарная Кеньша Никольского района Пензенской области</u>		
№ п/п 1	Характеристики объекта 2	Описание характеристик 3
1.	Местоположение объекта	Граница с. Базарная Кеньша Никольского района Пензенской области, Базарноеньшенский сельсовет
2.	Площадь объекта \pm величина погрешности определения площади (P $\pm \Delta P$)	133.27 га \pm 0.04 га
3.	Иные характеристики объекта	-

Сведения о местоположении границ объекта
Граница с. Базарная Кеньша Никольского района Пензенской области

Раздел 2

1. Система координат МСК58 зона 2

2. Сведения о характерных точках границ объекта

Обозначение характерных точек границ	Координаты, м		Метод определения координат и средняя квадратическая погрешность положения характерной точки (M_t), м	Описание закрепления точки
	X	Y		
1	2	3	4	5
1	427105.82	2313307.21	Метод спутниковых геодезических измерений (определений)	0.10 -
2	427145.21	2313461.02	Метод спутниковых геодезических измерений (определений)	0.10 -
3	427087.31	2313484.69	Метод спутниковых геодезических измерений (определений)	0.10 -
4	427164.05	2313771.78	Метод спутниковых геодезических измерений (определений)	0.10 -
5	427201.74	2313766.28	Метод спутниковых геодезических измерений (определений)	0.10 -
6	427212.65	2313815.50	Метод спутниковых геодезических измерений (определений)	0.10 -
7	427196.27	2313818.42	Метод спутниковых геодезических измерений (определений)	0.10 -
8	427256.26	2314052.95	Метод спутниковых геодезических измерений (определений)	0.10 -
9	427211.40	2314063.76	Метод спутниковых геодезических измерений	0.10 -

Сведения о местоположении границ объекта
Граница с. Базарная Кеньша Никольского района Пензенской области

Раздел 2

			(определений)		
10	427216.08	2314082.48	Метод спутниковых геодезических измерений (определений)	0.10	-
11	427230.53	2314160.93	Метод спутниковых геодезических измерений (определений)	0.10	-
12	427268.22	2314154.66	Метод спутниковых геодезических измерений (определений)	0.10	-
13	427282.28	2314230.02	Метод спутниковых геодезических измерений (определений)	0.10	-
14	427229.22	2314243.65	Метод спутниковых геодезических измерений (определений)	0.10	-
15	427252.68	2314379.77	Метод спутниковых геодезических измерений (определений)	0.10	-
16	427290.38	2314374.66	Метод спутниковых геодезических измерений (определений)	0.10	-
17	427306.07	2314486.18	Метод спутниковых геодезических измерений (определений)	0.10	-
18	427346.85	2314480.29	Метод спутниковых геодезических измерений (определений)	0.10	-
19	427350.40	2314513.75	Метод спутниковых геодезических измерений (определений)	0.10	-
20	427278.85	2314521.65	Метод спутниковых геодезических измерений	0.10	-

Сведения о местоположении границ объекта
Граница с. Базарная Кеньша Никольского района Пензенской области

Раздел 2

			(определений)		
21	427287.45	2314571.26	Метод спутниковых геодезических измерений (определений)	0.10	-
22	427367.08	2314562.94	Метод спутниковых геодезических измерений (определений)	0.10	-
23	427370.65	2314602.94	Метод спутниковых геодезических измерений (определений)	0.10	-
24	427324.49	2314606.54	Метод спутниковых геодезических измерений (определений)	0.10	-
25	427333.11	2314663.07	Метод спутниковых геодезических измерений (определений)	0.10	-
26	427232.73	2314681.84	Метод спутниковых геодезических измерений (определений)	0.10	-
27	427238.58	2314709.90	Метод спутниковых геодезических измерений (определений)	0.10	-
28	427224.76	2314719.95	Метод спутниковых геодезических измерений (определений)	0.10	-
29	427200.54	2314730.02	Метод спутниковых геодезических измерений (определений)	0.10	-
30	427175.91	2314729.33	Метод спутниковых геодезических измерений (определений)	0.10	-
31	427166.11	2314663.57	Метод спутниковых геодезических измерений	0.10	-

Сведения о местоположении границ объекта
Граница с. Базарная Кеньша Никольского района Пензенской области

Раздел 2

			(определений)		
32	427176.77	2314619.68	Метод спутниковых геодезических измерений (определений)	0.10	-
33	427174.34	2314578.66	Метод спутниковых геодезических измерений (определений)	0.10	-
34	427142.89	2314335.47	Метод спутниковых геодезических измерений (определений)	0.10	-
35	427107.89	2314339.42	Метод спутниковых геодезических измерений (определений)	0.10	-
36	427079.66	2314288.72	Метод спутниковых геодезических измерений (определений)	0.10	-
37	427040.71	2314258.05	Метод спутниковых геодезических измерений (определений)	0.10	-
38	426994.17	2314125.08	Метод спутниковых геодезических измерений (определений)	0.10	-
39	426987.81	2314106.40	Метод спутниковых геодезических измерений (определений)	0.10	-
40	426926.00	2314111.00	Метод спутниковых геодезических измерений (определений)	0.10	-
41	426911.52	2314111.67	Метод спутниковых геодезических измерений (определений)	0.10	-
42	426893.80	2314006.49	Метод спутниковых геодезических измерений	0.10	-

Сведения о местоположении границ объекта
Граница с. Базарная Кеньша Никольского района Пензенской области

Раздел 2

			(определений)		
43	426862.78	2313920.41	Метод спутниковых геодезических измерений (определений)	0.10	-
44	426813.54	2313837.75	Метод спутниковых геодезических измерений (определений)	0.10	-
45	426810.03	2313768.21	Метод спутниковых геодезических измерений (определений)	0.10	-
46	426785.85	2313650.56	Метод спутниковых геодезических измерений (определений)	0.10	-
47	426822.57	2313571.97	Метод спутниковых геодезических измерений (определений)	0.10	-
48	426806.26	2313514.31	Метод спутниковых геодезических измерений (определений)	0.10	-
49	426728.32	2313439.13	Метод спутниковых геодезических измерений (определений)	0.10	-
50	426715.85	2313379.92	Метод спутниковых геодезических измерений (определений)	0.10	-
51	426752.92	2313303.88	Метод спутниковых геодезических измерений (определений)	0.10	-
52	426754.68	2313300.33	Метод спутниковых геодезических измерений (определений)	0.10	-
53	426806.06	2313326.88	Метод спутниковых геодезических измерений	0.10	-

Сведения о местоположении границ объекта
Граница с. Базарная Кеньша Никольского района Пензенской области

Раздел 2

			(определений)		
1	427105.82	2313307.21	Метод спутниковых геодезических измерений (определений)	0.10	-
-	-	-	-	-	-
54	426694.43	2312727.11	Метод спутниковых геодезических измерений (определений)	0.10	-
55	426682.21	2312762.54	Метод спутниковых геодезических измерений (определений)	0.10	-
56	426670.31	2312771.04	Метод спутниковых геодезических измерений (определений)	0.10	-
57	426659.22	2312796.85	Метод спутниковых геодезических измерений (определений)	0.10	-
58	426681.00	2312833.00	Метод спутниковых геодезических измерений (определений)	0.10	-
59	426675.00	2312853.00	Метод спутниковых геодезических измерений (определений)	0.10	-
60	426658.00	2312899.00	Метод спутниковых геодезических измерений (определений)	0.10	-
61	426649.00	2312940.00	Метод спутниковых геодезических измерений (определений)	0.10	-
62	426639.00	2312959.00	Метод спутниковых геодезических измерений (определений)	0.10	-
63	426627.00	2313017.00	Метод спутниковых геодезических измерений (определений)	0.10	-

Сведения о местоположении границ объекта
Граница с. Базарная Кеньша Никольского района Пензенской области

Раздел 2

			измерений (определений)		
64	426616.00	2313053.00	Метод спутниковых геодезических измерений (определений)	0.10	-
65	426590.00	2313097.00	Метод спутниковых геодезических измерений (определений)	0.10	-
66	426547.00	2313209.00	Метод спутниковых геодезических измерений (определений)	0.10	-
67	426549.00	2313234.00	Метод спутниковых геодезических измерений (определений)	0.10	-
68	426562.00	2313252.00	Метод спутниковых геодезических измерений (определений)	0.10	-
69	426606.00	2313251.00	Метод спутниковых геодезических измерений (определений)	0.10	-
70	426659.19	2313267.50	Метод спутниковых геодезических измерений (определений)	0.10	-
71	426712.31	2313278.44	Метод спутниковых геодезических измерений (определений)	0.10	-
72	426716.45	2313280.58	Метод спутниковых геодезических измерений (определений)	0.10	-
73	426673.43	2313349.27	Метод спутниковых геодезических измерений (определений)	0.10	-
74	426660.16	2313472.72	Метод спутниковых геодезических	0.10	-

Сведения о местоположении границ объекта
Граница с. Базарная Кеньша Никольского района Пензенской области

Раздел 2

			измерений (определений)		
75	426706.48	2313526.44	Метод спутниковых геодезических измерений (определений)	0.10	-
76	426726.46	2313602.26	Метод спутниковых геодезических измерений (определений)	0.10	-
77	426741.37	2313706.09	Метод спутниковых геодезических измерений (определений)	0.10	-
78	426741.57	2313778.42	Метод спутниковых геодезических измерений (определений)	0.10	-
79	426760.23	2313849.15	Метод спутниковых геодезических измерений (определений)	0.10	-
80	426816.15	2313958.89	Метод спутниковых геодезических измерений (определений)	0.10	-
81	426841.58	2314046.66	Метод спутниковых геодезических измерений (определений)	0.10	-
82	426851.16	2314118.31	Метод спутниковых геодезических измерений (определений)	0.10	-
83	426832.00	2314123.00	Метод спутниковых геодезических измерений (определений)	0.10	-
84	426827.00	2314144.00	Метод спутниковых геодезических измерений (определений)	0.10	-
85	426848.00	2314163.00	Метод спутниковых геодезических измерений (определений)	0.10	-

Сведения о местоположении границ объекта
Граница с. Базарная Кеньша Никольского района Пензенской области

Раздел 2

			измерений (определений)		
86	426864.00	2314171.00	Метод спутниковых геодезических измерений (определений)	0.10	-
87	426875.00	2314182.00	Метод спутниковых геодезических измерений (определений)	0.10	-
88	426881.00	2314198.00	Метод спутниковых геодезических измерений (определений)	0.10	-
89	426884.00	2314214.00	Метод спутниковых геодезических измерений (определений)	0.10	-
90	426896.00	2314248.00	Метод спутниковых геодезических измерений (определений)	0.10	-
91	426912.00	2314268.00	Метод спутниковых геодезических измерений (определений)	0.10	-
92	426923.00	2314291.00	Метод спутниковых геодезических измерений (определений)	0.10	-
93	426931.00	2314314.00	Метод спутниковых геодезических измерений (определений)	0.10	-
94	426934.29	2314333.92	Метод спутниковых геодезических измерений (определений)	0.10	-
95	426942.61	2314364.21	Метод спутниковых геодезических измерений (определений)	0.10	-
96	426946.16	2314428.21	Метод спутниковых геодезических	0.10	-

Сведения о местоположении границ объекта
Граница с. Базарная Кеньша Никольского района Пензенской области

Раздел 2

			измерений (определений)		
97	426943.78	2314450.31	Метод спутниковых геодезических измерений (определений)	0.10	-
98	426933.43	2314499.94	Метод спутниковых геодезических измерений (определений)	0.10	-
99	426920.00	2314554.00	Метод спутниковых геодезических измерений (определений)	0.10	-
100	426893.30	2314539.93	Метод спутниковых геодезических измерений (определений)	0.10	-
101	426797.56	2314514.01	Метод спутниковых геодезических измерений (определений)	0.10	-
102	426774.87	2314500.03	Метод спутниковых геодезических измерений (определений)	0.10	-
103	426656.46	2314462.58	Метод спутниковых геодезических измерений (определений)	0.10	-
104	426512.45	2314419.28	Метод спутниковых геодезических измерений (определений)	0.10	-
105	426492.63	2314488.20	Метод спутниковых геодезических измерений (определений)	0.10	-
106	426474.68	2314537.50	Метод спутниковых геодезических измерений (определений)	0.10	-
107	426446.29	2314566.44	Метод спутниковых геодезических	0.10	-

Сведения о местоположении границ объекта
Граница с. Базарная Кеньша Никольского района Пензенской области

Раздел 2

			измерений (определений)		
108	426491.76	2314592.08	Метод спутниковых геодезических измерений (определений)	0.10	-
109	426516.82	2314608.94	Метод спутниковых геодезических измерений (определений)	0.10	-
110	426540.33	2314623.10	Метод спутниковых геодезических измерений (определений)	0.10	-
111	426558.44	2314632.28	Метод спутниковых геодезических измерений (определений)	0.10	-
112	426607.00	2314659.00	Метод спутниковых геодезических измерений (определений)	0.10	-
113	426707.88	2314824.58	Метод спутниковых геодезических измерений (определений)	0.10	-
114	426639.15	2314875.96	Метод спутниковых геодезических измерений (определений)	0.10	-
115	426610.00	2314903.00	Метод спутниковых геодезических измерений (определений)	0.10	-
116	426560.00	2314927.00	Метод спутниковых геодезических измерений (определений)	0.10	-
117	426537.64	2314905.88	Метод спутниковых геодезических измерений (определений)	0.10	-
118	426510.67	2314892.11	Метод спутниковых геодезических	0.10	-

Сведения о местоположении границ объекта
Граница с. Базарная Кеньша Никольского района Пензенской области

Раздел 2

			измерений (определений)		
119	426486.35	2314862.17	Метод спутниковых геодезических измерений (определений)	0.10	-
120	426494.35	2314834.07	Метод спутниковых геодезических измерений (определений)	0.10	-
121	426465.39	2314796.45	Метод спутниковых геодезических измерений (определений)	0.10	-
122	426498.77	2314762.49	Метод спутниковых геодезических измерений (определений)	0.10	-
123	426362.00	2314616.00	Метод спутниковых геодезических измерений (определений)	0.10	-
124	426344.00	2314612.00	Метод спутниковых геодезических измерений (определений)	0.10	-
125	426340.00	2314631.00	Метод спутниковых геодезических измерений (определений)	0.10	-
126	426334.00	2314655.00	Метод спутниковых геодезических измерений (определений)	0.10	-
127	426327.00	2314687.00	Метод спутниковых геодезических измерений (определений)	0.10	-
128	426323.00	2314710.00	Метод спутниковых геодезических измерений (определений)	0.10	-
129	426269.00	2314672.00	Метод спутниковых геодезических	0.10	-

Сведения о местоположении границ объекта
Граница с. Базарная Кеньша Никольского района Пензенской области

Раздел 2

			измерений (определений)		
130	426213.00	2314628.00	Метод спутниковых геодезических измерений (определений)	0.10	-
131	426151.00	2314560.00	Метод спутниковых геодезических измерений (определений)	0.10	-
132	426098.00	2314508.00	Метод спутниковых геодезических измерений (определений)	0.10	-
133	426050.00	2314465.00	Метод спутниковых геодезических измерений (определений)	0.10	-
134	426042.69	2314420.88	Метод спутниковых геодезических измерений (определений)	0.10	-
135	426066.82	2314381.22	Метод спутниковых геодезических измерений (определений)	0.10	-
136	426103.77	2314339.93	Метод спутниковых геодезических измерений (определений)	0.10	-
137	426113.29	2314327.64	Метод спутниковых геодезических измерений (определений)	0.10	-
138	426144.00	2314283.00	Метод спутниковых геодезических измерений (определений)	0.10	-
139	426125.38	2314265.84	Метод спутниковых геодезических измерений (определений)	0.10	-
140	426005.03	2314171.02	Метод спутниковых геодезических	0.10	-

Сведения о местоположении границ объекта
Граница с. Базарная Кеньша Никольского района Пензенской области

Раздел 2

			измерений (определений)		
141	426006.00	2314144.00	Метод спутниковых геодезических измерений (определений)	0.10	-
142	425990.00	2314124.00	Метод спутниковых геодезических измерений (определений)	0.10	-
143	425971.00	2314109.00	Метод спутниковых геодезических измерений (определений)	0.10	-
144	425982.00	2314070.00	Метод спутниковых геодезических измерений (определений)	0.10	-
145	425987.00	2314043.00	Метод спутниковых геодезических измерений (определений)	0.10	-
146	425992.99	2314026.31	Метод спутниковых геодезических измерений (определений)	0.10	-
147	425937.00	2314002.00	Метод спутниковых геодезических измерений (определений)	0.10	-
148	425922.00	2313993.00	Метод спутниковых геодезических измерений (определений)	0.10	-
149	425916.00	2313969.00	Метод спутниковых геодезических измерений (определений)	0.10	-
150	425931.09	2313937.09	Метод спутниковых геодезических измерений (определений)	0.10	-
151	425974.33	2313931.12	Метод спутниковых геодезических	0.10	-

Сведения о местоположении границ объекта
Граница с. Базарная Кеньша Никольского района Пензенской области

Раздел 2

			измерений (определений)		
152	426012.81	2313932.93	Метод спутниковых геодезических измерений (определений)	0.10	-
153	426129.93	2313946.28	Метод спутниковых геодезических измерений (определений)	0.10	-
154	426145.36	2313940.57	Метод спутниковых геодезических измерений (определений)	0.10	-
155	426156.31	2313922.99	Метод спутниковых геодезических измерений (определений)	0.10	-
156	426164.79	2313891.33	Метод спутниковых геодезических измерений (определений)	0.10	-
157	426265.57	2313914.10	Метод спутниковых геодезических измерений (определений)	0.10	-
158	426290.00	2313919.00	Метод спутниковых геодезических измерений (определений)	0.10	-
159	426299.00	2313905.00	Метод спутниковых геодезических измерений (определений)	0.10	-
160	426312.00	2313874.00	Метод спутниковых геодезических измерений (определений)	0.10	-
161	426314.97	2313828.54	Метод спутниковых геодезических измерений (определений)	0.10	-
162	426321.77	2313656.86	Метод спутниковых геодезических	0.10	-

Сведения о местоположении границ объекта
Граница с. Базарная Кеньша Никольского района Пензенской области

Раздел 2

			измерений (определений)		
163	426336.97	2313533.65	Метод спутниковых геодезических измерений (определений)	0.10	-
164	426340.33	2313393.08	Метод спутниковых геодезических измерений (определений)	0.10	-
165	426346.61	2313295.92	Метод спутниковых геодезических измерений (определений)	0.10	-
166	426354.92	2313254.15	Метод спутниковых геодезических измерений (определений)	0.10	-
167	426371.41	2313122.33	Метод спутниковых геодезических измерений (определений)	0.10	-
168	426393.55	2313073.23	Метод спутниковых геодезических измерений (определений)	0.10	-
169	426423.27	2312987.79	Метод спутниковых геодезических измерений (определений)	0.10	-
170	426471.05	2312865.80	Метод спутниковых геодезических измерений (определений)	0.10	-
171	426530.75	2312724.87	Метод спутниковых геодезических измерений (определений)	0.10	-
172	426559.00	2312673.00	Метод спутниковых геодезических измерений (определений)	0.10	-
173	426610.00	2312685.00	Метод спутниковых геодезических	0.10	-

Сведения о местоположении границ объекта
Граница с. Базарная Кеньша Никольского района Пензенской области

Раздел 2

			измерений (определений)		
174	426654.34	2312700.29	Метод спутниковых геодезических измерений (определений)	0.10	-
54	426694.43	2312727.11	Метод спутниковых геодезических измерений (определений)	0.10	-

3. Сведения о характерных точках части (частей) границы объекта

-	-	-	-	-
Прохождение границы			Описание прохождения границы	
от точки	до точки			
1	2	3		
-	-	-		

Приложение к генеральному плану
Муниципального образования Базарнокейшенский сельсовет
Никольского района Пензенской обл.
Описание местоположения границы
Граница с. Лопуховка Никольского района Пензенской области

Раздел I

Сведения об объекте		
<u>Граница с. Лопуховка Никольского района Пензенской области</u>		
№ п/п 1	Характеристики объекта 2	Описание характеристик 3
1.	Местоположение объекта	Граница с. Лопуховка Никольского района Пензенской области, Базарнокейшенский сельсовет
2.	Площадь объекта ± величина погрешности определения площади ($P \pm \Delta P$)	122.44 га ± 0.04 га
3.	Иные характеристики объекта	-

Сведения о местоположении границ объекта
Граница с. Лопуховка Никольского района Пензенской области

Раздел 2

1. Система координат МСК58 зона 2

2. Сведения о характерных точках границ объекта

Обозначение характерных точек границ	Координаты, м		Метод определения координат и средняя квадратическая погрешность положения характерной точки (M_t), м		Описание закрепления точки
	X	Y			
1	2	3	4		5
1	420658.21	2309607.53	Метод спутниковых геодезических измерений (определений)	0.10	-
2	420739.97	2309763.61	Метод спутниковых геодезических измерений (определений)	0.10	-
3	420744.27	2309783.10	Метод спутниковых геодезических измерений (определений)	0.10	-
4	420746.61	2309793.96	Метод спутниковых геодезических измерений (определений)	0.10	-
5	420814.29	2310075.78	Метод спутниковых геодезических измерений (определений)	0.10	-
6	420831.64	2310150.10	Метод спутниковых геодезических измерений (определений)	0.10	-
7	420862.09	2310304.62	Метод спутниковых геодезических измерений (определений)	0.10	-

8	420919.77	2310446.48	Метод спутниковых геодезических измерений (определений)	0.10	-
9	420951.79	2310618.04	Метод спутниковых геодезических измерений	0.10	-

Сведения о местоположении границ объекта
Граница с. Лопуховка Никольского района Пензенской области

Раздел 2

			(определений)		
10	420975.53	2310754.49	Метод спутниковых геодезических измерений (определений)	0.10	-
11	420984.73	2310840.82	Метод спутниковых геодезических измерений (определений)	0.10	-
12	420998.19	2310895.17	Метод спутниковых геодезических измерений (определений)	0.10	-
13	421009.16	2310937.05	Метод спутниковых геодезических измерений (определений)	0.10	-
14	420980.10	2310951.08	Метод спутниковых геодезических измерений (определений)	0.10	-
15	420960.49	2310958.06	Метод спутниковых геодезических измерений (определений)	0.10	-
16	420933.21	2310969.67	Метод спутниковых геодезических измерений (определений)	0.10	-
17	420895.13	2310973.23	Метод спутниковых геодезических измерений (определений)	0.10	-
18	420868.17	2310958.68	Метод спутниковых геодезических измерений (определений)	0.10	-
19	420849.68	2310949.49	Метод спутниковых геодезических измерений (определений)	0.10	-
20	420819.68	2310941.04	Метод спутниковых геодезических измерений	0.10	-

Сведения о местоположении границ объекта
Граница с. Лопуховка Никольского района Пензенской области

Раздел 2

			(определений)		
21	420846.00	2310988.00	Метод спутниковых геодезических измерений (определений)	0.10	-
22	420860.81	2311008.44	Метод спутниковых геодезических измерений (определений)	0.10	-
23	420873.35	2311034.64	Метод спутниковых геодезических измерений (определений)	0.10	-
24	420877.68	2311061.06	Метод спутниковых геодезических измерений (определений)	0.10	-
25	420876.02	2311084.37	Метод спутниковых геодезических измерений (определений)	0.10	-
26	420862.59	2311142.09	Метод спутниковых геодезических измерений (определений)	0.10	-
27	420853.00	2311144.00	Метод спутниковых геодезических измерений (определений)	0.10	-
28	420832.00	2311147.00	Метод спутниковых геодезических измерений (определений)	0.10	-
29	420747.00	2311163.00	Метод спутниковых геодезических измерений (определений)	0.10	-
30	420698.13	2311131.44	Метод спутниковых геодезических измерений (определений)	0.10	-
31	420664.39	2311109.24	Метод спутниковых геодезических измерений	0.10	-

Сведения о местоположении границ объекта
Граница с. Лопуховка Никольского района Пензенской области

Раздел 2

			(определений)		
32	420635.97	2311094.14	Метод спутниковых геодезических измерений (определений)	0.10	-
33	420608.44	2311083.48	Метод спутниковых геодезических измерений (определений)	0.10	-
34	420580.91	2311076.38	Метод спутниковых геодезических измерений (определений)	0.10	-
35	420550.49	2311075.93	Метод спутниковых геодезических измерений (определений)	0.10	-
36	420516.30	2311076.82	Метод спутниковых геодезических измерений (определений)	0.10	-
37	420470.13	2311079.04	Метод спутниковых геодезических измерений (определений)	0.10	-
38	420419.55	2311082.35	Метод спутниковых геодезических измерений (определений)	0.10	-
39	420369.24	2311079.20	Метод спутниковых геодезических измерений (определений)	0.10	-
40	420358.78	2311059.41	Метод спутниковых геодезических измерений (определений)	0.10	-
41	420353.75	2311033.14	Метод спутниковых геодезических измерений (определений)	0.10	-
42	420352.49	2311010.35	Метод спутниковых геодезических измерений	0.10	-

Сведения о местоположении границ объекта
Граница с. Лопуховка Никольского района Пензенской области

Раздел 2

			(определений)		
43	420350.00	2310997.00	Метод спутниковых геодезических измерений (определений)	0.10	-
44	420341.00	2310957.00	Метод спутниковых геодезических измерений (определений)	0.10	-
45	420368.00	2310949.00	Метод спутниковых геодезических измерений (определений)	0.10	-
46	420418.00	2310936.00	Метод спутниковых геодезических измерений (определений)	0.10	-
47	420551.00	2310918.00	Метод спутниковых геодезических измерений (определений)	0.10	-
48	420603.00	2310915.00	Метод спутниковых геодезических измерений (определений)	0.10	-
49	420613.00	2310886.00	Метод спутниковых геодезических измерений (определений)	0.10	-
50	420644.00	2310879.00	Метод спутниковых геодезических измерений (определений)	0.10	-
51	420706.00	2310868.00	Метод спутниковых геодезических измерений (определений)	0.10	-
52	420750.00	2310862.00	Метод спутниковых геодезических измерений (определений)	0.10	-
53	420776.00	2310855.00	Метод спутниковых геодезических измерений	0.10	-

Сведения о местоположении границ объекта
Граница с. Лопуховка Никольского района Пензенской области

Раздел 2

			(определений)		
54	420758.00	2310778.00	Метод спутниковых геодезических измерений (определений)	0.10	-
55	420751.25	2310753.13	Метод спутниковых геодезических измерений (определений)	0.10	-
56	420727.27	2310730.93	Метод спутниковых геодезических измерений (определений)	0.10	-
57	420691.75	2310714.94	Метод спутниковых геодезических измерений (определений)	0.10	-
58	420649.12	2310682.09	Метод спутниковых геодезических измерений (определений)	0.10	-
59	420629.58	2310663.44	Метод спутниковых геодезических измерений (определений)	0.10	-
60	420607.38	2310649.23	Метод спутниковых геодезических измерений (определений)	0.10	-
61	420588.73	2310627.91	Метод спутниковых геодезических измерений (определений)	0.10	-
62	420562.09	2310600.39	Метод спутниковых геодезических измерений (определений)	0.10	-
63	420535.56	2310574.86	Метод спутниковых геодезических измерений (определений)	0.10	-
64	420518.58	2310558.65	Метод спутниковых геодезических измерений	0.10	-

Сведения о местоположении границ объекта
Граница с. Лопуховка Никольского района Пензенской области

Раздел 2

			(определений)		
65	420486.61	2310524.01	Метод спутниковых геодезических измерений (определений)	0.10	-
66	420471.58	2310513.79	Метод спутниковых геодезических измерений (определений)	0.10	-
67	420455.06	2310442.67	Метод спутниковых геодезических измерений (определений)	0.10	-
68	420468.86	2310422.63	Метод спутниковых геодезических измерений (определений)	0.10	-
69	420488.10	2310424.89	Метод спутниковых геодезических измерений (определений)	0.10	-
70	420473.41	2310390.30	Метод спутниковых геодезических измерений (определений)	0.10	-
71	420468.65	2310323.37	Метод спутниковых геодезических измерений (определений)	0.10	-
72	420473.95	2310283.34	Метод спутниковых геодезических измерений (определений)	0.10	-
73	420455.37	2310231.07	Метод спутниковых геодезических измерений (определений)	0.10	-
74	420427.59	2310190.36	Метод спутниковых геодезических измерений (определений)	0.10	-
75	420375.92	2310134.32	Метод спутниковых геодезических измерений	0.10	-

Сведения о местоположении границ объекта
Граница с. Лопуховка Никольского района Пензенской области

Раздел 2

			(определений)		
76	420373.39	2310033.53	Метод спутниковых геодезических измерений (определений)	0.10	-
77	420353.23	2309958.18	Метод спутниковых геодезических измерений (определений)	0.10	-
78	420378.60	2309950.42	Метод спутниковых геодезических измерений (определений)	0.10	-
79	420389.32	2309928.08	Метод спутниковых геодезических измерений (определений)	0.10	-
80	420364.63	2309893.51	Метод спутниковых геодезических измерений (определений)	0.10	-
81	420377.61	2309848.85	Метод спутниковых геодезических измерений (определений)	0.10	-
82	420375.27	2309831.93	Метод спутниковых геодезических измерений (определений)	0.10	-
83	420352.94	2309823.52	Метод спутниковых геодезических измерений (определений)	0.10	-
84	420321.37	2309814.37	Метод спутниковых геодезических измерений (определений)	0.10	-
85	420273.68	2309819.88	Метод спутниковых геодезических измерений (определений)	0.10	-
86	420247.57	2309841.49	Метод спутниковых геодезических измерений	0.10	-

Сведения о местоположении границ объекта
Граница с. Лопуховка Никольского района Пензенской области

Раздел 2

			(определений)		
87	420241.52	2309890.75	Метод спутниковых геодезических измерений (определений)	0.10	-
88	420207.74	2309923.16	Метод спутниковых геодезических измерений (определений)	0.10	-
89	420219.35	2309954.67	Метод спутниковых геодезических измерений (определений)	0.10	-
90	420250.87	2309944.59	Метод спутниковых геодезических измерений (определений)	0.10	-
91	420273.20	2309953.00	Метод спутниковых геодезических измерений (определений)	0.10	-
92	420321.39	2310179.86	Метод спутниковых геодезических измерений (определений)	0.10	-
93	420344.56	2310220.58	Метод спутниковых геодезических измерений (определений)	0.10	-
94	420398.49	2310255.07	Метод спутниковых геодезических измерений (определений)	0.10	-
95	420405.48	2310284.29	Метод спутниковых геодезических измерений (определений)	0.10	-
96	420378.67	2310395.89	Метод спутниковых геодезических измерений (определений)	0.10	-
97	420371.92	2310402.53	Метод спутниковых геодезических измерений	0.10	-

Сведения о местоположении границ объекта
Граница с. Лопуховка Никольского района Пензенской области

Раздел 2

			(определений)		
98	420353.65	2310413.84	Метод спутниковых геодезических измерений (определений)	0.10	-
99	420323.08	2310432.72	Метод спутниковых геодезических измерений (определений)	0.10	-
100	420269.80	2310472.69	Метод спутниковых геодезических измерений (определений)	0.10	-
101	420252.04	2310491.34	Метод спутниковых геодезических измерений (определений)	0.10	-
102	420199.08	2310549.12	Метод спутниковых геодезических измерений (определений)	0.10	-
103	420124.00	2310558.00	Метод спутниковых геодезических измерений (определений)	0.10	-
104	420031.00	2310581.00	Метод спутниковых геодезических измерений (определений)	0.10	-
105	419948.00	2310598.00	Метод спутниковых геодезических измерений (определений)	0.10	-
106	419939.00	2310538.00	Метод спутниковых геодезических измерений (определений)	0.10	-
107	419944.00	2310523.00	Метод спутниковых геодезических измерений (определений)	0.10	-
108	419933.00	2310490.00	Метод спутниковых геодезических измерений	0.10	-

Сведения о местоположении границ объекта
Граница с. Лопуховка Никольского района Пензенской области

Раздел 2

			(определений)		
109	419929.00	2310433.00	Метод спутниковых геодезических измерений (определений)	0.10	-
110	419922.00	2310400.00	Метод спутниковых геодезических измерений (определений)	0.10	-
111	419915.00	2310323.00	Метод спутниковых геодезических измерений (определений)	0.10	-
112	419904.00	2310251.00	Метод спутниковых геодезических измерений (определений)	0.10	-
113	419885.00	2310097.00	Метод спутниковых геодезических измерений (определений)	0.10	-
114	419868.00	2310013.00	Метод спутниковых геодезических измерений (определений)	0.10	-
115	419859.00	2309923.00	Метод спутниковых геодезических измерений (определений)	0.10	-
116	419856.00	2309852.00	Метод спутниковых геодезических измерений (определений)	0.10	-
117	419845.00	2309803.00	Метод спутниковых геодезических измерений (определений)	0.10	-
118	419833.00	2309734.00	Метод спутниковых геодезических измерений (определений)	0.10	-
119	419818.00	2309687.00	Метод спутниковых геодезических измерений	0.10	-

Сведения о местоположении границ объекта
Граница с. Лопуховка Никольского района Пензенской области

Раздел 2

			(определений)		
120	419814.00	2309659.00	Метод спутниковых геодезических измерений (определений)	0.10	-
121	419810.00	2309574.00	Метод спутниковых геодезических измерений (определений)	0.10	-
122	419783.00	2309441.00	Метод спутниковых геодезических измерений (определений)	0.10	-
123	419779.45	2309393.35	Метод спутниковых геодезических измерений (определений)	0.10	-
124	419774.13	2309340.23	Метод спутниковых геодезических измерений (определений)	0.10	-
125	419955.02	2309309.48	Метод спутниковых геодезических измерений (определений)	0.10	-
126	420189.87	2309269.51	Метод спутниковых геодезических измерений (определений)	0.10	-
127	420231.03	2309370.55	Метод спутниковых геодезических измерений (определений)	0.10	-
128	420259.50	2309427.49	Метод спутниковых геодезических измерений (определений)	0.10	-
129	420259.50	2309585.99	Метод спутниковых геодезических измерений (определений)	0.10	-
130	420280.28	2309632.16	Метод спутниковых геодезических измерений	0.10	-

Сведения о местоположении границ объекта
Граница с. Лопуховка Никольского района Пензенской области

Раздел 2

			(определений)		
131	420343.37	2309704.49	Метод спутниковых геодезических измерений (определений)	0.10	-
132	420357.99	2309760.66	Метод спутниковых геодезических измерений (определений)	0.10	-
133	420381.07	2309752.96	Метод спутниковых геодезических измерений (определений)	0.10	-
134	420364.91	2309697.56	Метод спутниковых геодезических измерений (определений)	0.10	-
135	420297.20	2309619.08	Метод спутниковых геодезических измерений (определений)	0.10	-
136	420274.89	2309574.45	Метод спутниковых геодезических измерений (определений)	0.10	-
137	420277.20	2309428.26	Метод спутниковых геодезических измерений (определений)	0.10	-
138	420274.52	2309419.14	Метод спутниковых геодезических измерений (определений)	0.10	-
139	420309.90	2309410.61	Метод спутниковых геодезических измерений (определений)	0.10	-
140	420314.88	2309393.66	Метод спутниковых геодезических измерений (определений)	0.10	-
141	420358.76	2309344.79	Метод спутниковых геодезических измерений	0.10	-

Сведения о местоположении границ объекта
Граница с. Лопуховка Никольского района Пензенской области

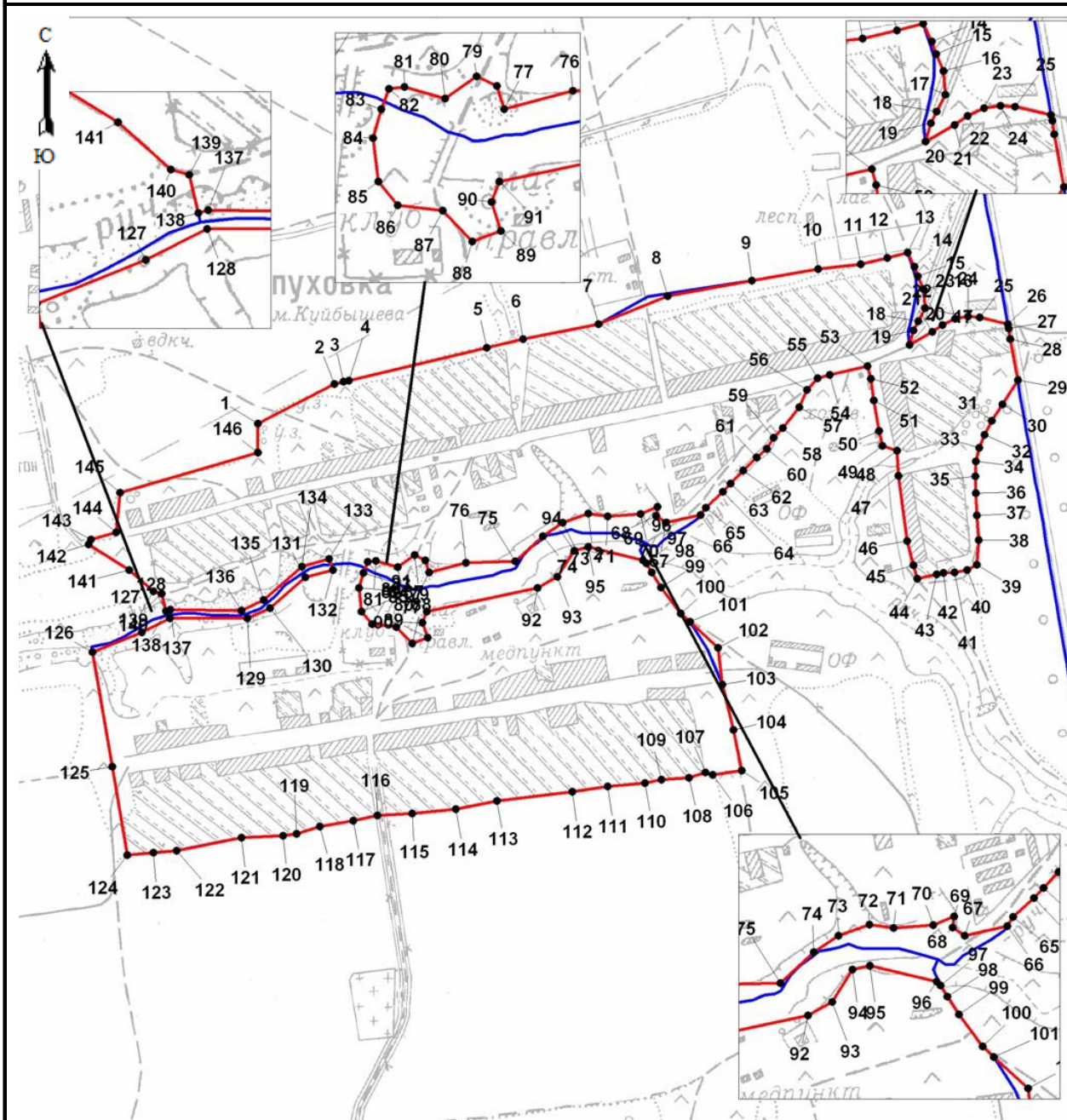
Раздел 2

			(определений)		
142	420410.62	2309261.02	Метод спутниковых геодезических измерений (определений)	0.10	-
143	420420.37	2309265.64	Метод спутниковых геодезических измерений (определений)	0.10	-
144	420435.24	2309317.66	Метод спутниковых геодезических измерений (определений)	0.10	-
145	420516.99	2309325.10	Метод спутниковых геодезических измерений (определений)	0.10	-
146	420598.75	2309607.53	Метод спутниковых геодезических измерений (определений)	0.10	-
1	420658.21	2309607.53	Метод спутниковых геодезических измерений (определений)	0.10	-

3. Сведения о характерных точках части (частей) границы объекта

-	-	-	-	-
Прохождение границы			Описание прохождения границы	
от точки	до точки			
1	2	3		
-	-	-		

План границ объекта
Граница с. Лопуховка Никольского района Пензенской области
(наименование объекта)



Масштаб 1: 12000

Подпись _____ (А.Ю. Масленников)

Место для отпечата печатей лиц, составивших план границ

Используемые условные обозначения

— граница территориальной зоны
— граница кадастрового квартала

• Характерная точка границы

Дата 29.08.2020 г.

